



華東理工大學
EAST CHINA UNIVERSITY OF SCIENCE AND TECHNOLOGY

2014 年度毕业生就业质量报告

2014 年 12 月

目 录

一、毕业生就业基本情况	1
1. 毕业生人数规模.....	1
2. 毕业生生源结构.....	2
3. 毕业生总体就业流向	4
4. 毕业生就业率	4
二、毕业生就业状况相关分析	8
1. 毕业生就业流向.....	8
2. 本科生继续深造情况	10
3. 基层就业情况	10
4. 用人单位来校招聘情况.....	10
三、毕业生就业状况调研分析	11
1. 毕业生就业行业流向	11
2. 毕业生就业满意度.....	12
3. 毕业生就业“岗位-专业”对口度.....	12
4. 毕业生求职过程分析	13
四、促进毕业生就业的工作举措	13
五、就业工作对教育教学的反馈	18
六、发展趋势和展望	20

华东理工大学 2014 年度毕业生就业质量报告

高校毕业生就业质量关系到国家的经济增长和社会稳定,关系到学校的长远发展和社会声誉,关系到广大毕业生的成长成才和切身利益。为全面系统地反映华东理工大学 2014 届毕业生就业工作的实际情况,完善就业状况反馈机制,及时回应社会关切、接受社会监督,根据教育部学生司《关于做好 2014 年高校毕业生就业质量年度报告编制发布工作的通知》(教学司函〔2014〕29 号)要求,编写本就业质量报告。

2014 年,华东理工大学积极贯彻党的十八届三中、四中全会精神,全面落实国务院《关于做好 2014 年全国普通高等学校毕业生就业创业工作的通知》(国办发〔2014〕22 号)精神,按照教育部、上海市教委相关文件要求,认真做好毕业生就业创业指导服务工作。经过全体师生的共同努力,学校 2014 年毕业生就业工作圆满完成预期目标,学生的就业质量进一步提升,学校在加强创新创业教育、实施就业引导工程、完善就业指导服务体系等方面开展了积极探索,取得了显著成效。

一、毕业生就业基本情况

1. 毕业生人数规模

华东理工大学 2014 届各学历层次的毕业生共计 6112 人,其中本科毕业生 3848 人,毕业硕士研究生 2050 人,毕业博士研究生 214 人,毕业研究生总计 2264 人。

2. 毕业生生源结构

学科分布 华东理工大学 2014 届本科毕业生分布在工学、管理学、理学、经济学、文学、法学、艺术学等 7 个学科门类，其中工学学科毕业生占 63.02%，各学科毕业生比例较 2013 年变化不大。2014 届毕业研究生分布在工学、管理学、理学、法学、医学等 11 个学科门类，其中工学学科毕业生占 53.75%，各学科毕业生比例较 2013 年变化不大。图 1、2 分别列出了本科毕业生和毕业研究生的学科分布情况。

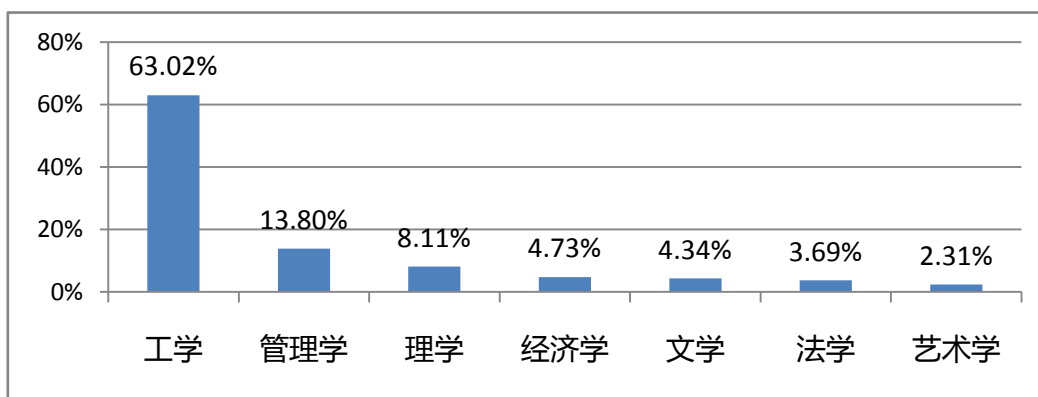


图 1 本科毕业生学科分布

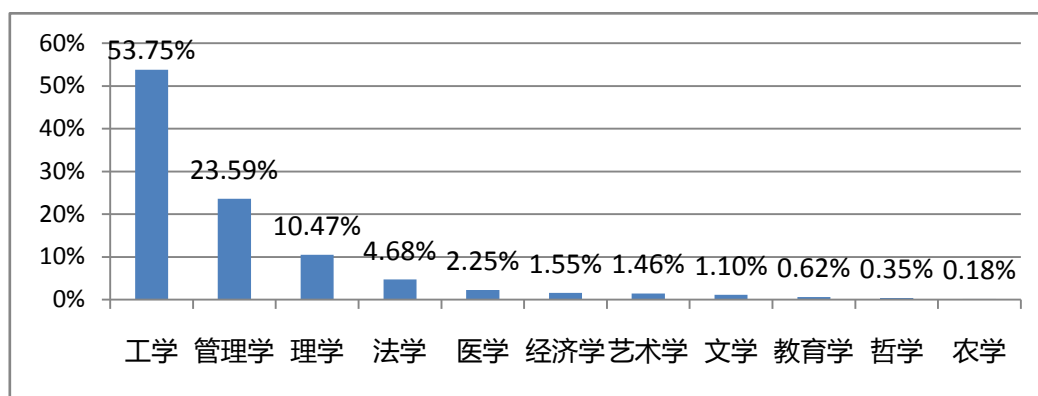


图 2 毕业研究生学科分布

院系分布 华东理工大学 2014 届毕业生分布在化工学院、生物工程学院、化学与分子工程学院、药学院、材料科学与工程学院、信

息科学与工程学院、机械与动力工程学院、资源与环境工程学院、理学院、商学院、社会与公共管理学院、艺术设计与传媒学院、外国语学院、法学院和体育科学与工程学院等 15 个专业学院以及中德工学院、马克思主义学院、高等教育研究所、科技信息研究所 4 个培养单位（为方便表述，以下统称为学院）。

性别分布 华东理工大学 2014 届毕业生的男女总体比例为 1.36:1（2013 届为 1.38:1）。其中，本科毕业生男女比例为 1.41:1，硕士毕业生男女比例为 1.21:1，博士毕业生男女比例为 1.97:1，分布情况与 2013 年相近。

生源地分布 华东理工大学 2014 届毕业生中，上海生源毕业生 1367 人，占毕业生总数的 22.37%；华东地区六省（苏、浙、鲁、皖、赣、闽）生源毕业生 2365 人，占 38.69%；中西部地区生源所占比例 24.86%，较 2013 年增加 1.75 个百分点。本科毕业生和毕业研究生的生源地分布如图 3 所示。

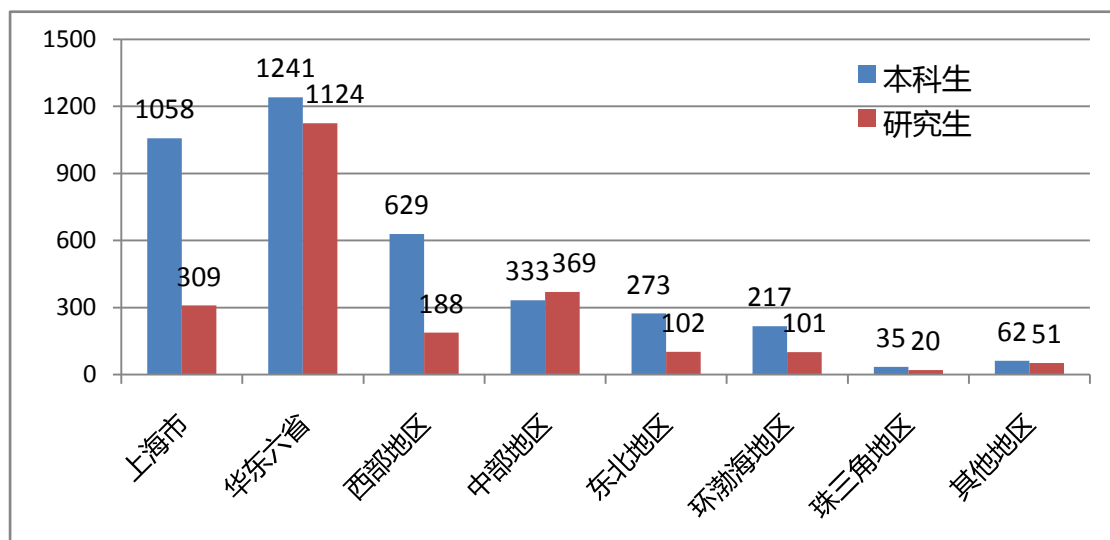


图 3 本科毕业生和毕业研究生生源地分布（单位：人）

3. 毕业生总体就业流向

华东理工大学 2014 届本科毕业生共计 3848 人，截至 2014 年 8 月 31 日，落实毕业去向的本科毕业生 3662 人，占本科毕业生人数的 95.17%。其中，2229 人落实工作，913 人升学读研，520 人出国留学或工作。在未落实去向的 186 人中，42 人因为继续考研或申请出国等原因选择暂不就业，144 人待就业。

华东理工大学 2014 届毕业研究生共计 2264 人，截至 2014 年 8 月 31 日，落实毕业去向的毕业研究生 2237 人，占毕业研究生总数的 98.81%。其中，2141 人落实工作，52 人升学攻读博士或博士后，44 人出国留学或工作。在未落实去向的 27 人中，1 人因为准备考博而选择暂不就业，26 人待就业。

本科毕业生和毕业研究生就业流向分布如图 4 所示。

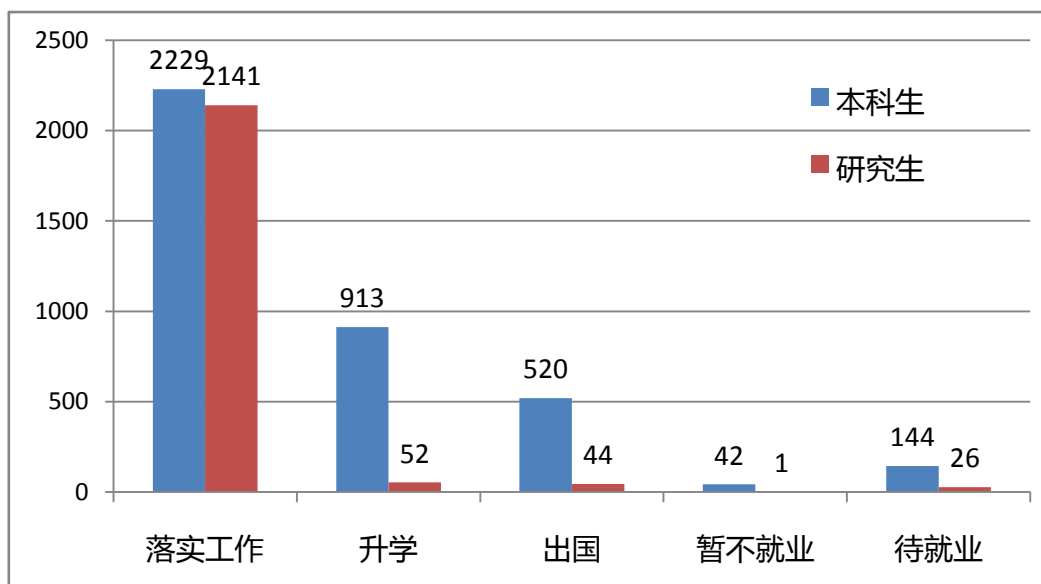


图 4 本科毕业生和毕业研究生就业流向分布 (单位：人)

4. 毕业生就业率

总体就业率 截至 2014 年 8 月 31 日，华东理工大学 2014 届毕

业生总体就业率为 96.52%，比 2013 年增加 1.52 个百分点，其中，本科毕业生就业率达到 95.17%，比 2013 年增加 1.83 个百分点；2014 届毕业研究生就业率达到 98.81%，比 2013 年增加 0.37 个百分点。

本科生各学院、专业就业率 截至 2014 年 8 月 31 日，本科各学院、专业就业率具体情况如表 1 所示。同一学院内各专业依次按照就业率、毕业生人数从高到低排序。

表 1 本科毕业生各学院、专业就业情况汇总表

序号	学院	专业名称	毕业生人数	就业率
1	化工学院	化学工程与工艺（材料化学工程）	51	98.04%
		化学工程与工艺	217	96.31%
		轻化工程	49	95.92%
		油气储运工程	77	94.81%
		化工学院合计	394	96.19%
2	生物工程学院	生物工程	90	98.89%
		食品科学与工程	55	98.18%
		食品质量与安全	35	97.14%
		生物技术	57	92.98%
		生物科学	22	86.36%
		生物工程学院合计	259	96.14%
3	化学与分子工程学院	应用化学	104	98.08%
		材料化学	84	95.24%
		化学	53	94.34%
		应用化学（精细化工）	80	90.00%
		化学与分子工程学院合计	321	94.70%
4	药学院	药物制剂	53	98.11%
		制药工程	97	95.88%
		药学	40	85.00%
		药学院合计	190	94.21%
5	材料科学与工程学院	材料化学（材料制备）	27	100.00%
		材料物理	26	100.00%
		高分子材料与工程	132	96.97%
		无机非金属材料工程	26	96.15%
		复合材料与工程	54	92.59%
		无机非金属材料工程（电子与信息材料）	30	86.67%
		材料科学与工程学院合计	295	95.59%

序号	学院	专业名称	毕业生人数	就业率
6	信息科学与工程学院	自动化	95	97.89%
		信息工程	84	97.62%
		计算机科学与技术	146	96.58%
		测控技术与仪器	54	96.30%
		电气工程及其自动化	62	95.16%
		信息科学与工程学院合计	441	96.83%
7	机械与动力工程学院	安全工程(安全检测技术)	24	100.00%
		金属材料工程(先进材料保护技术)	23	100.00%
		机械设计制造及其自动化	153	96.73%
		过程装备与控制工程	140	95.71%
		材料成型及控制工程	56	94.64%
		机械与动力工程学院合计	396	96.46%
8	资源与环境工程学院	热能与动力工程	56	100.00%
		安全工程	50	98.00%
		环境工程	80	91.25%
		资源与环境工程学院合计	186	95.70%
9	理学院	信息显示与光电技术	28	100.00%
		应用物理学	29	100.00%
		数学与应用数学	57	92.98%
		信息与计算科学	32	87.50%
		理学院合计	146	94.52%
10	商学院	金融学	86	100.00%
		财务管理	70	100.00%
		工程管理	46	97.83%
		会计学	69	97.10%
		市场营销	33	96.97%
		信息管理与信息系统	42	95.24%
		国际经济与贸易	71	94.37%
		物流管理	31	93.55%
		工商管理	21	85.71%
		人力资源管理	26	80.77%
		商学院合计	495	95.96%
11	社会与公共管理学院	劳动与社会保障	62	96.77%
		公共事业管理	47	93.62%
		社会学	32	90.63%
		行政管理	49	87.76%
		社会工作	53	83.02%
		社会与公共管理学院合计	243	90.53%
12	艺术设计传媒学院	旅游管理	35	100.00%
		工业设计	29	100.00%
		广告学	28	100.00%
		艺术设计(产品造型设计)	31	96.77%

序号	学院	专业名称	毕业生人数	就业率
		艺术设计(视觉传达设计方向)	29	96.55%
		艺术设计(公共艺术设计方向)	29	82.76%
		艺术设计传媒学院合计	181	96.13%
13	外国语学院	德语	19	94.74%
		日语	41	92.68%
		英语	79	92.41%
		外国语学院合计	139	92.81%
14	法学院	知识产权法(二学位)	1	100.00%
		法学	56	94.64%
		法学院合计	57	94.74%
15	体育科学与工程学院	国际经济与贸易	25	100.00%
		体育科学与工程学院合计	25	100.00%
16	中德工学院	化学工程与工艺(中德合作)	40	85.00%
		电气工程及其自动化(中德合作)	40	82.50%
		中德工学院合计	80	83.75%
总计			3848	95.17%

研究生各学科就业率 截至 2014 年 8 月 31 日, 研究生各学科就业率具体情况如表 2 所示, 各学科依次按照就业率、毕业生人数从高到低排序。

表 2 毕业研究生各学科就业情况汇总表

序号	学科名称	学科分类	毕业生人数	就业率
1	工商管理	一级学科	465	100.00%
2	动力工程及工程热物理	一级学科	118	100.00%
3	控制科学与工程	一级学科	118	100.00%
4	机械工程	一级学科	74	100.00%
5	计算机科学与技术	一级学科	48	100.00%
6	药学	一级学科	46	100.00%
7	设计学	一级学科	44	100.00%
8	生物化学与分子生物学	二级学科	41	100.00%
9	应用经济学	一级学科	35	100.00%
10	轻工技术与工程	一级学科	30	100.00%
11	管理科学与工程	一级学科	21	100.00%
12	外国语言学及应用语言学	二级学科	16	100.00%
13	物理学	一级学科	12	100.00%
14	信号与信息处理	二级学科	12	100.00%
15	微生物学	二级学科	11	100.00%
16	油气储运工程	二级学科	11	100.00%

序号	学科名称	学科分类	毕业生人数	就业率
17	马克思主义理论	一级学科	10	100.00%
18	英语语言文学	二级学科	9	100.00%
19	哲学	一级学科	8	100.00%
20	海洋生物学	二级学科	6	100.00%
21	政治学理论	一级学科	5	100.00%
22	安全技术及工程	二级学科	4	100.00%
23	测试计量技术及仪器	二级学科	4	100.00%
24	固体力学	二级学科	4	100.00%
25	植物保护	一级学科	4	100.00%
26	高等教育学	二级学科	1	100.00%
27	情报学	二级学科	1	100.00%
28	材料科学与工程	一级学科	196	99.49%
29	化学工程与技术	一级学科	501	98.80%
30	环境科学与工程	一级学科	61	98.36%
31	法学	一级学科	32	96.88%
32	化学	一级学科	147	96.60%
33	数学	一级学科	20	95.00%
34	社会学	一级学科	59	94.92%
35	生物医学工程	一级学科	17	94.12%
36	公共管理	一级学科	47	93.62%
37	体育人文社会学	二级学科	13	84.62%
38	中药学	一级学科	5	80.00%
39	食品科学	二级学科	8	75.00%
总计			2264	98.81%

二、毕业生就业状况相关分析

1. 毕业生就业流向

单位性质流向 在签订三方协议就业的本科毕业生中, 就业单位性质流向比例从高到低依次是三资企业、中小企业(含民营、私营企业)、国有企业、机关和事业单位(包括政府机关、高校、科研院所及其他事业单位), 分别占总就业人数的 36.41%、34.28%、25.16%和 4.15%; 在签订三方协议就业的毕业研究生中, 就业单位性质流向比例从高到低依次是三资企业、中小企业(含民营、私营企业)、国有

企业、机关和事业单位,分别占总就业人数的 34.74%、29.17%、26.46%和 9.63%。本科毕业生和毕业研究生的单位性质流向如图 5 所示。

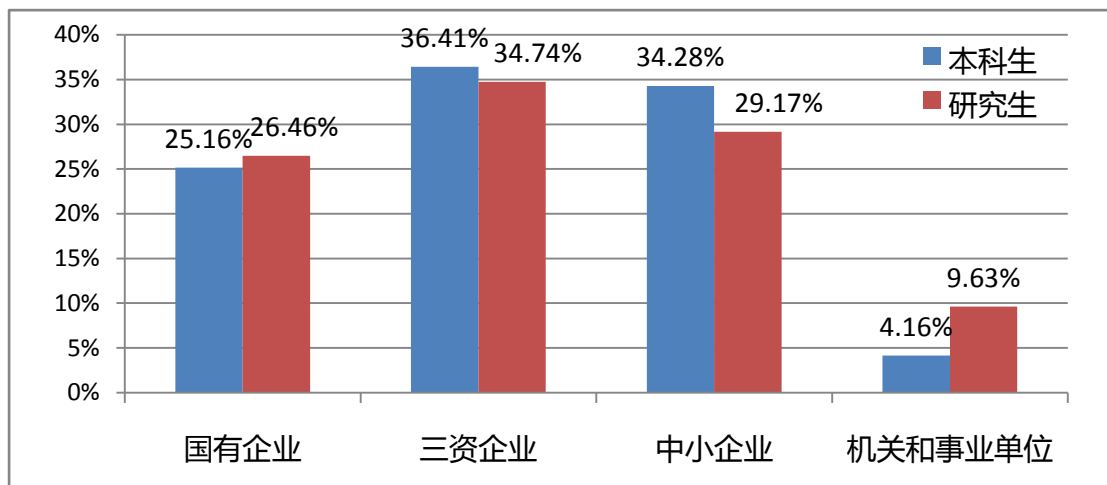


图 5 本科毕业生和毕业研究生的单位性质流向

就业地域流向 毕业生就业地域主要集中在上海市和华东地区。本科毕业生中,在上海市就业的 1620 人,占落实工作总人数的 72.68%,到华东六省就业的 259 人,占 11.62%;与 2013 年相比,在沪就业的本科生比例降低 2.51%,到中西部地区就业的本科生比例上升 0.66%。毕业研究生中,在上海市就业的 1646 人,占落实工作总人数的 76.88%,到华东六省就业的 310 人,占 14.48%,地域流向分布与往年相近。毕业生的就业地域去向如图 6 所示。

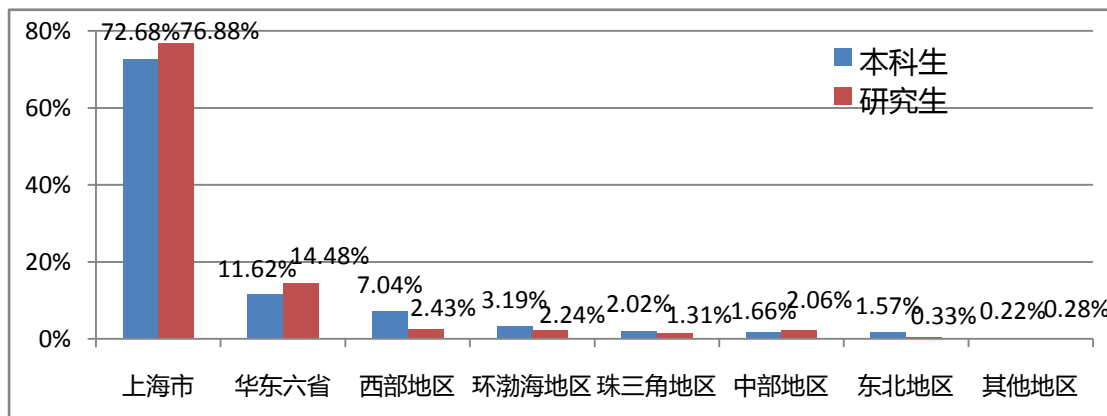


图 6 本科毕业生和毕业研究生的就业地域流向

2. 本科生继续深造情况

学校 2014 届本科生有 1433 人继续深造，占本科毕业生总数的 37.24%，继续深造比例与 2013 年基本持平。其中，913 人在国内升学深造，占本科毕业生人数的 23.73%，比 2013 年增加 0.62 个百分点；其中，本校升学读研 626 人，国内其他高校、研究生培养单位升学读研 287 人，分别占本科毕业生总人数的 16.27%和 7.46%。520 人出国深造，出国人数占本科毕业生总人数的 13.51%。

3. 基层就业情况

2014 年，学校紧紧围绕《关于引导和鼓励高校毕业生面向基层就业的意见》（中办发〔2005〕18 号）等有关文件精神，认真贯彻执行《华东理工大学就业引导工程实施方案（2012-2015 年）》，鼓励和引导毕业生面向城乡基层、中西部地区以及民族地区、贫困地区和艰苦边远地区就业，加强了对重点行业、重点领域、重点地区就业的引导扶持力度。2014 届毕业生面向基层就业的数量为 1359 人，占毕业生总数的 22.23%，其中，30 名毕业生参加了到村任职项目计划、“三支一扶”计划、大学生志愿服务西部计划等国家和地方基层项目就业（2013 年为 24 人），139 人被授予校基层就业优秀共青团员称号，104 人获得学校设立的就业引导工程奖励（2013 年为 87 人），奖励金额总计 19 万元。

4. 用人单位来校招聘情况

2014 年来校招聘毕业生的用人单位共计 3208 家，发布岗位数 9971 个，需求毕业生人数 32790 名，岗位信息供需比（毕业生总数/

岗位需求量) 约为 1: 5.4 (2013 年为 1: 5.2), 岗位供应总量比较充足。

2014 年, 学校吸引了众多国内外知名企业来校招聘毕业生。中国石油化工集团、中国石油天然气集团、中国海洋石油总公司、中国电子科技集团、中国核工业集团、上海华谊集团、上海汽车工业集团、上海电气集团、上海医药集团、四大国有银行等大型国企与学校建立了长期密切的人才供需合作关系, 每年来校招聘、录用毕业生; 巴斯夫、埃克森美孚、联合利华、罗氏制药、陶氏化学、四大会计师事务所等世界 500 强企业或国际知名企业将华东理工大学作为重要的人才选聘目标高校。众多企业将学校作为校园宣讲招聘活动的首站。

三、毕业生就业状况调研分析

为深入了解分析 2014 届毕业生就业的情况和特点, 学校以调研问卷的形式对 2014 届已落实工作单位的毕业生进行了抽样调查。此次调查发放问卷 1500 份, 回收有效问卷 1428 份, 回收比例 95.20%; 调查对象的性别、学历、专业分布与学校总体情况基本一致, 具有较强的代表性。

1. 毕业生就业行业流向

在就业行业流向方面, 2014 届毕业生流向“制造业”的人数比例最高, 为 24.86%, 其后依次是“科研、技术服务业”(24.08%)、“信息、计算机、软件业”(14.27%)、“能源矿产业”(8.83%)、“金融业”(8.33%), 与学校专业设置、学科特色较为吻合。毕业生签约行业流

向如图 7 所示。

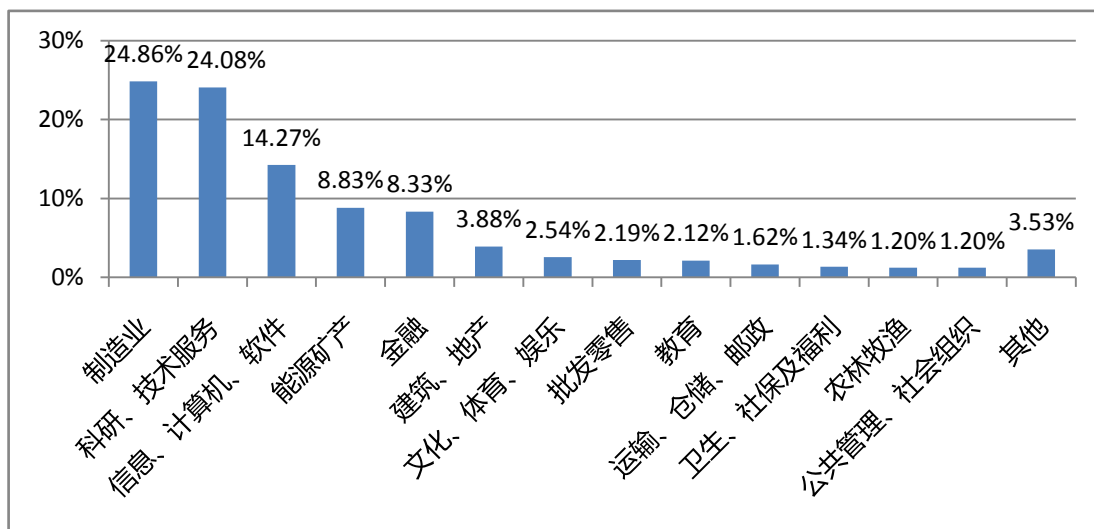


图 7 2014 届毕业生的就业行业流向 (N=1416)

2. 毕业生就业满意度

就业满意度是毕业生就业质量的直观体现，也是衡量就业工作成效的重要指标。调查结果显示，97.95%的毕业生满意自己目前所签约的工作，总体满意度较 2013 年增加 2.27 个百分点。毕业生就业满意度情况如图 8 所示。

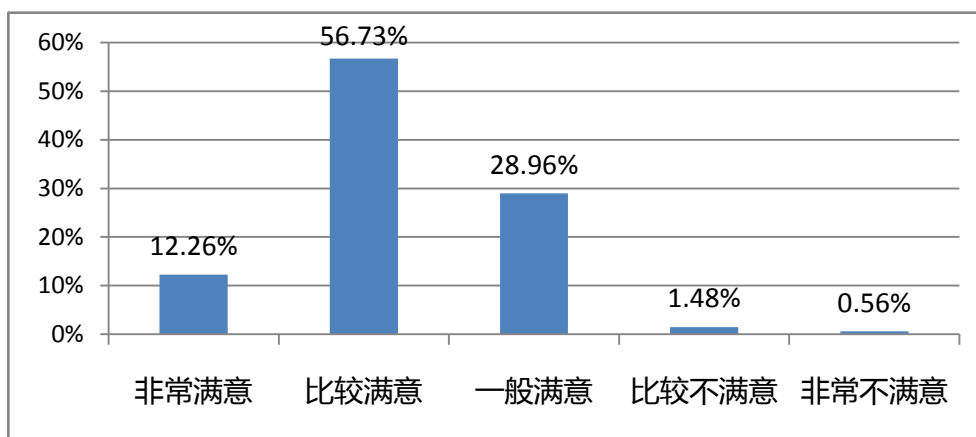


图 8 2014 届毕业生的就业满意度 (N=1419)

3. 毕业生就业“岗位-专业”对口度

调查问卷要求毕业生对自己的专业知识与技能在就业岗位上的

运用程度做出评估，借此了解就业岗位与毕业生所学专业的对口度。调查结果表明，9.46%的毕业生认为所学专业知运用程度高达100%，63.56%的毕业生认为能够运用50%-75%的专业知识，总计73.02%的毕业生就业岗位与专业较为对口。

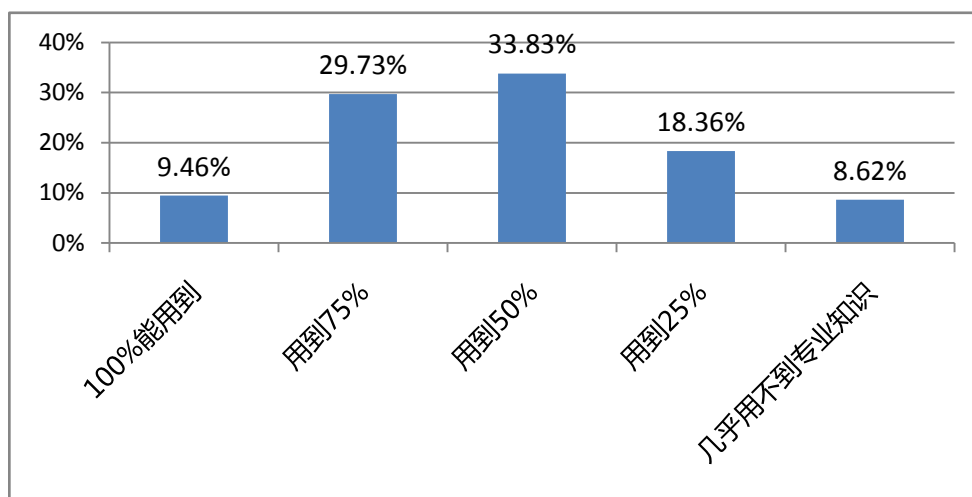


图9 2014 届毕业生的就业“岗位-专业”对口度 (N=1416)

4. 毕业生求职过程分析

调查统计结果显示，2014 届毕业生平均每人参加了 3.04 场大型招聘会，参加了 6.37 场企业专场宣讲会，投递了 36.18 份简历，参加了 9.46 次面试，最终获得 2.86 份录用通知（2013 届毕业生平均获得 2.57 份）。据此估算 2014 届毕业生平均每投递 3.82 份简历可获得 1 次面试机会，每参加 3.31 次面试可获得 1 份录用通知，与 2013 届毕业生平均每投递 4.10 份简历获得 1 次面试机会、每参加 3.82 次面试获得 1 份录用通知的情况相比，求职难度有所降低。

四、促进毕业生就业的工作举措

2014 年，华东理工大学继续把就业工作作为学校教育教学改革

的重要组成部分和人才培养的关键环节，校党委书记、校长亲自关心过问毕业生就业工作情况，校党政联席会先后 6 次专题研究部署就业工作，职能部门、学院间的统筹协调机制得到进一步的完善实施，校院两级管理、全员积极参与就业工作的局面得到不断的强化巩固。

（一）全面开展创新创业教育工作，学生自主创业的意愿和能力不断增强

学校把创新创业教育作为推动高等教育综合改革的重要抓手，着力培养学生的创新精神、创业意识和创新创业能力。学校成立创业教育研究中心，组成创业专家指导委员会，积极推行基于 CSSO（构思-策划-模拟-运作）的创业人才培养模式，面向一、二年级本科生开设《创业基础》课程，编写出版《创业精神导论》教材 1 部；坚持理论与实践相结合，积极组织、指导学生参加各级各类创新创业竞赛、活动，在 2014 年的“创青春”全国大学生创业大赛（原“挑战杯”大学生创业计划大赛）决赛中，学校以 3 金 2 银 1 铜的佳绩捧得“优胜杯”（全国第 7 名）；进一步加大对大学生自主创业的资金、场地支持力度，投入创业专项扶持资金 783 万元，加快建设创业实践基地和创业园区，依托国家大学科技园进行项目孵化，2014 年新开辟校内大学生创业工作室 5 间，增设校外创业孵化苗圃 1000 平方米，无偿提供给在校大学生用于创业实践。近年来涌现出上海泰坦科技股份有限公司（主要从事精细及特殊化学品供应，年销售额 3 亿元）、上海萌果信息科技有限公司（主要从事网络游戏开发，年收入 1 亿元）、上海博悦生物科技有限公司（主要从事生物医药技术和产品研发，营业

额 6 千万元)等一批优秀的创业典型。2014 届毕业生中, 13 名本科毕业生和 47 名毕业研究生自主创业。

(二) 大力推动“就业引导工程”, 学生投身国家建设事业的热情不断增长

学校从服务国家经济建设与产业结构转型对人才战略需求出发, 继续推动实施《华东理工大学就业引导工程实施方案(2012-2015 年)》, 通过就业引导工作积极培育和践行社会主义核心价值观, 进一步培养树立学生“志在四方”的就业观念, 切实有效地鼓励、引导毕业生到祖国最需要的地方建功立业, 在各行业、各地区成长成才。学校每年划拨专项经费 30 万元, 完善鼓励引导政策, 扩大就业引导投入, 拓宽基层就业渠道, 在重点行业、重点地区和重点单位开展就业布点, 对面向引导布点省份、重点导向单位及中西部地区就业且表现优秀的毕业生给予精神和物质奖励。印发《就业引导工程问答》宣传手册, 发布《给毕业生的倡议书》, 隆重举办就业引导工程出征仪式, 由校领导亲自向面向基层、西部和就业引导单位工作的毕业生代表授旗, 营造了就业引导的有利氛围; 组织往届赴基层、西部就业的校友成立就业引导宣讲团, 在徐汇、奉贤两校区举办专场宣讲会, 发挥先进模范的榜样作用; 带领学生赴外省市考察就业环境, 参加招聘活动, 并利用暑期密集开展外省市用人单位走访, 走访范围涵盖陕西、四川、重庆、内蒙古、青海、辽宁、安徽、江苏等 8 个省、区、市; 全面关心基层及导向单位就业毕业生的成长成才, 校党委书记亲自带队走访西部就业校友, 详细了解毕业生的工作情况, 提供各方面的关怀与帮

助，增强了“华理人”的认同感和凝聚力。就业引导工程项目的实施，为学生的成长营造了良好的外部环境，面向国家重点行业、重点领域及中西部地区就业的毕业生人数增长明显。学校就业引导工程的举措以及 2014 届毕业生、西部志愿者马娇等人的事迹被《人民日报》、《新民晚报》等媒体头版头条报道；毕业生王宗文、南献隆因“大学生村官”服务期内表现突出，先后被组织选聘留任村党支部书记；毕业生方月萍在中央电视台 2014 年《寻找最美村官》大型活动中成功入选全国十大“最美村官”。

（三）积极完善就业指导服务体系，学生职业生涯发展的综合素质不断提升

学校坚持过程导向思路，将职业发展教育贯穿大一到大四、研一到研三的全过程，使学生得到全方位的素质拓展和能力锻炼。加强职业发展类课程建设，面向低年级学生开设《大学生职业生涯规划与管理》必修课程，开发职业发展教育网络平台，面向高年级学生开设《职场训练营》、《职场礼仪》等职业能力拓展类选修课程，每年课堂授课人数超过 6000 人次，网上学习人数超过 3000 人次；构建覆盖学生生涯认知期、职业规划期、实践体验期、实战培训期等各个阶段的讲座体系，2014 年共计举办讲座 150 余场，涵盖了职业规划、能力素质、岗位认知、行业认知、就业技巧、法律政策和入职教育等多个主题；依靠专业咨询师队伍和学生社团、企业校园俱乐部，积极开展职业咨询服务和各类校园活动，在徐汇和奉贤两个校区同时开设职业咨询室，挂牌职业咨询师 30 余名，每周固定时段接待学生咨询，并借助校外

资源，引进社会力量参与，全年接待职业咨询个案百余件；学校针对不同年级学生的特点，有针对性地开展形式多样的校园活动，如面向低年级学生举办职业规划大赛（第 5 届）、简历制作大赛（第 6 届），面向高年级学生组织模拟求职大赛（第 6 届），面向毕业生组织“讲述求职故事”征文比赛（第 7 届）等，每学年活动受益面达 5000 余人次；举办“职业发展教育服务月”系列活动，2014 年服务月期间校院两级组织开展各类校园讲座、活动 107 场；加大对毕业生困难群体的帮扶力度，通过建立帮扶档案、发放求职补贴、强化技能培训、开展心理辅导、提供“一对一”咨询指导、开辟“帮扶直推绿色通道”等，解决毕业生困难群体在求职过程中面临的各种实际问题。

（四）努力开拓线上线下就业市场，学生获取就业信息的渠道方式不断丰富

学校合理规划就业布局，积极拓宽就业市场，面向全国各地的企业开展走访调研，与 9000 多家企业建立校企间长期稳固的人才供需合作关系；2014 年，积极组织举办各种规模、类型的校园宣讲招聘活动，全年召开大型招聘会 4 场（其中大型校园综合招聘会 3 场，校际联合招聘会 1 场），召开中型地区、行业招聘 4 场，举办小型行业招聘会 7 场，实习专场招聘会 1 场，参会单位总计 1286 家，召开各类企业宣讲会 293 场（2013 年为 269 场），就业信息网发布了 2077 家用人单位的 7000 余条招聘需求，全天候不间断地向毕业生提供实习和就业岗位信息。同时，对不同行业进行必要的调查研究，了解行业发展概况和重要企业年度动向，分行业、分专业统计岗位供应量，

计算岗位供需比，对就业市场动态实时监测。学校充分考虑毕业生和用人单位的实际需要，投入专项经费完成就业信息网的改版升级，进一步拓展网络功能，加快网上全程就业的实现步伐。学校不断创新就业信息推送传递模式，实现以就业信息网为主体，以新媒体为补充的全方位立体信息服务模式，充分利用微信公共账号、易班就业平台、就业短信推送平台、海报栏等学生喜闻乐见的载体，及时推送就业创业政策解读、手续办理流程指南、就业实习招聘岗位、校内校外招聘活动、基层就业引导办法等学生急需了解的信息。微信公共号“华理就业领航号”关注人数 6000 余人，基本覆盖全部求职应届毕业生，每天发布的内容包括招聘信息、宣讲信息、讲座活动、企业网申、新闻公告、政策百问、励志专题、求职故事等版块，以图文并茂的形式推送就业指导服务信息，深受毕业生的喜爱和好评。

近年来，华东理工大学毕业生总体就业率始终保持在 95%以上，就业率和就业质量始终保持较高水平。学校职业生涯指导和服务体系建设获得教育部、上海市教委的高度肯定。根据对 2014 届毕业生的调查结果，毕业生对学校就业指导服务中心工作的总体满意度为 97.89%，对学院就业指导服务工作的总体满意度为 97.51%，继续保持较高水平。

五、就业工作对教育教学的反馈

1. 加快推进高等教育综合改革，建立就业反馈招生和人才培养

的联动机制。华东理工大学强调“源头参与、过程互动”，不断完善专业退出和动态调整机制，在《本科招生工作条例》中明确规定“根据我国经济社会发展的需要，结合学校自身办学条件、毕业生就业情况等，确定当年度本科招生规模”，使学科专业结构与经济社会发展相适应，与就业相对接。以此方针为指导，学校停止了城市管理专业招生，增设了资源循环科学与工程、新能源材料与器件等专业，缩减了部分专业的招生规模，此外，大部分专业每年或每两年根据社会需求和反馈调整教学计划与培养目标。同时，学校在招生计划编制中充分考虑各省市的发展特色和水平，合理布局招生专业，将招生专业的投放和当地社会发展需求有机结合，并增加了部分具有优势学科支撑的理工科专业招生数量，做到专业招生数量的优化调整和合理配置。

2. 积极开展问卷调查和访谈调研，听取毕业生和用人单位对教育教学的反馈建议。在 2014 年的学生调研中，毕业生对“学校培养模式及方式”的满意率为 97.62%，对“培养方案设计和课程”的满意率为 97.26%，对“教学质量和教学水平”的满意率为 97.76%，对“教材水平”的满意率为 97.82%，对“教学条件和保障建设水平”的满意率为 95.57%，对“教风、学风、考风建设情况”的满意率为 97.90%，对“毕业环节内容安排”的满意率为 96.35%，各项指标满意度均较 2013 年有一定程度的提高(2013 年满意度均值为 94.61%)。毕业生对教育教学环节的满意度如图 10 所示。

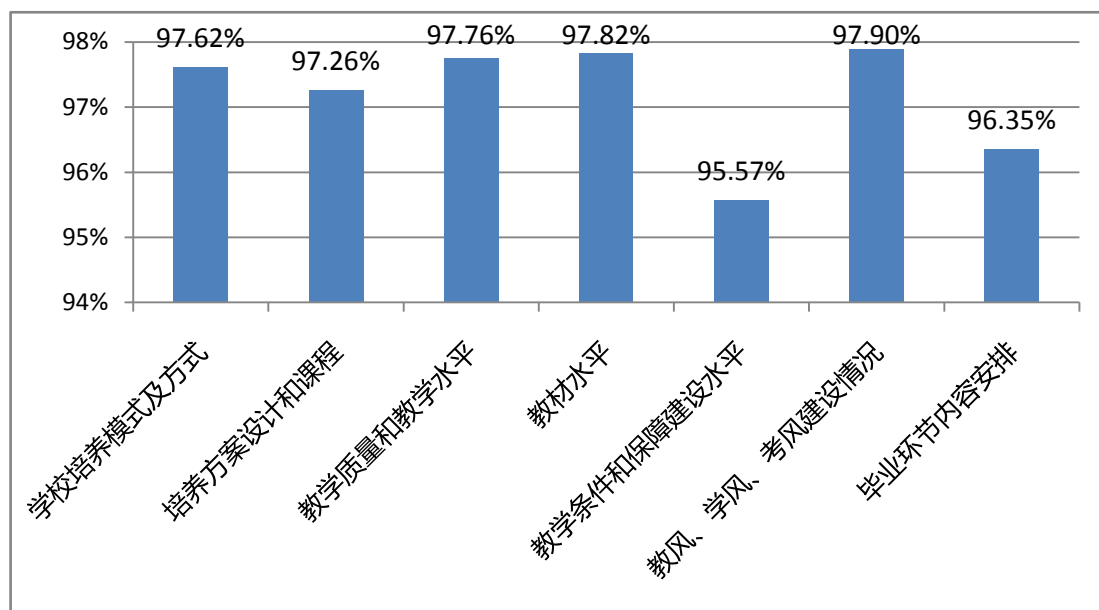


图 10 毕业生对教育教学环节的满意度 (百分比)

在用人单位调研中，接受访谈的用人单位普遍认为，华东理工大学的毕业生“较务实”、“技术导向，专业能力过硬”、“学习能力强”、“综合素质高”，“是企业选拔人才的重点对象”，也对学校人才培养和就业工作提出了中肯建议，如：“组织更多学生到生产一线实习实践”、“加强校企合作，人才培养目标更加紧密对接社会需求”等。学校将针对学生和用人单位普遍关注的问题，有计划地推出相应举措，促进教育教学水平不断提高。

六、发展趋势和展望

2015 年，华东理工大学毕业生人数规模与 2014 年基本持平，但全国高校毕业生数量达到 749 万人，总量仍在增加。国内经济下行压力对宏观就业形势产生较大影响，不同行业间岗位需求不平衡的现象仍然存在，就业市场结构性矛盾仍较突出。毕业生就业面临诸多不稳定、不确定因素，2015 届毕业生就业形势仍然复杂严峻。

2015 年，学校将认真贯彻落实党的十八大和十八届三中、四中全会精神，切实增强工作的责任感、紧迫感，充分发挥学校的鲜明特色和显著优势，积极引导學生主动把个人成长成才与国家富强、民族振兴的事业紧密结合，攻坚克难，凝心聚力，开拓进取，狠抓落实，以开阔的思路和务实的作风，全力做好 2015 年高校毕业生就业创业工作，确保 2015 届毕业生实现充分、满意和更高质量的就业。