



## • 师资力量

目前，我校共有长江学者讲座教授4人，新世纪百千万人才工程国家级人选3人，入选新世纪优秀人才支持计划者21人，霍英东基金奖获得者7人，政府特殊津贴获得者40人，入选宣传文化系统“四个一批”人才2人。学校高层人才队伍建设效果显著。

## • 国际北语

随着我国对外交流与合作的不断扩大，学校与世界的联系日益广泛、密切。目前与世界上58个国家和地区的321所大学及教育机构建立了合作交流关系，形成了全方位、多领域、深层次、富有成效的国际教育格局。学校与哈佛大学合作设立哈佛北京书院，在泰国设立曼谷学院，在日本设立东京分校。学校采取多种形式开展中外联合办学，与美国韦伯斯特大学、美国乔治梅森大学、德国康斯坦茨应用科学大学、英国曼彻斯特大学等十余所国外大学开展联合培养本科生或研究生项目，承办了17所孔子学院和1所孔子课堂，被评为“先进中方合作院校”。最近几年，平均每年有100名左右的教师在海外任教，有400余名学生出国交流学习，每年接待外宾1500余人次。

## • 学术北语

学校编辑出版《语言教学与研究》《世界汉语教学》《中国文化研究》《国际汉语教学研究》《国别与区域研究》等五种期刊。学校出版社出版的各类教材在海内外产生广泛影响，有近百个国家的各类院校和培训机构使用北京语言大学出版的对外汉语教材。



## 第二章 毕业生就业基本情况

### 2.1 毕业生生源规模结构

2015年我校共有本科毕业生1005人，来自英语、汉语国际教育等22个专业。其中北京生源167人，京外生源838人；男生209人，女生796人。

专业名称	人数	北京生源	京外生源	男生	女生
英语	135	10	125	23	112
翻译(英语)	21	7	14	3	18
翻译(法语)	23	4	19	4	19
日语	75	17	58	20	55
韩语	42	9	33	11	31
法语	29	12	17	10	19
德语	20	7	13	9	11
西班牙语	28	12	16	10	18
葡萄牙语	20	3	17	4	16
意大利语	30	9	21	9	21
阿拉伯语	31	13	18	15	16
汉语国际教育	91	18	73	13	78
汉语言文学	61	6	55	6	55
国际政治	29	1	28	7	22
新闻学	28	1	27	6	22
计算机科学与技术	49	4	45	17	32
信息管理与信息系统	48	4	44	6	42
数字媒体技术	51	2	49	6	45
金融学	87	16	71	14	73
会计学	60	5	55	11	49
国际经济与贸易	29	4	25	2	27
绘画	18	3	15	3	15
总计	1005	167	838	209	796

### 2.2 各学部(院)、各专业就业率

截至10月23日，我校本科生就业率为95.12%，较去年同期略有提高。本科生就业情况中，北京生源就业率为98.80%，京外生源就业率为94.39%；男生就业率为96.65%，女生就业率为94.72%。2015届本科毕业生中，共有157人考取硕士研究生，317人出国(出境)留学，分别占毕业生人数的15.62%和31.54%，其中出国(出境)比例比去年提高5.28个百分点。108人签订就业协议，占本科毕业生人数的10.75%。



## 各学部（院）、各专业2015届毕业生就业率

学部院	专业名称	就业	升学	出国（境）	就业率
<b>外国语学院</b>	/	<b>202</b>	<b>68</b>	<b>174</b>	<b>97.80%</b>
	英语	57	32	40	95.56%
	翻译（英语）	8	9	4	100.00%
	翻译（法语）	8	4	9	91.30%
	日语	30	2	43	100.00%
	韩语	15	7	18	95.24%
	法语	10	3	16	100.00%
	德语	10	0	10	100.00%
	西班牙语	18	2	8	100.00%
	葡萄牙语	12	0	8	100.00%
	意大利语	13	5	12	100.00%
	阿拉伯语	21	4	6	100.00%
<b>人文社会科学学部</b>	/	<b>82</b>	<b>51</b>	<b>58</b>	<b>91.39%</b>
	汉语国际教育	24	30	30	92.31%
	汉语言文学	29	14	12	90.16%
	国际政治	17	2	8	93.10%
	新闻学	12	5	8	89.29%
<b>信息科学学院</b>	/	<b>81</b>	<b>20</b>	<b>39</b>	<b>94.59%</b>
	计算机科学与技术	26	5	15	93.88%
	信息管理与信息系统	26	7	15	100.00%
	数字媒体技术	29	8	9	90.20%
<b>商学院</b>	/	<b>108</b>	<b>18</b>	<b>43</b>	<b>96.02%</b>
	金融学	51	9	24	96.55%
	会计学	42	5	10	95.00%
	国际经济与贸易	15	4	9	96.55%
<b>艺术学院</b>	/	<b>6</b>	<b>2</b>	<b>3</b>	<b>61.11%</b>
	绘画	6	2	3	61.11%
	<b>总计</b>	<b>110</b>	<b>159</b>	<b>317</b>	<b>95.02%</b>



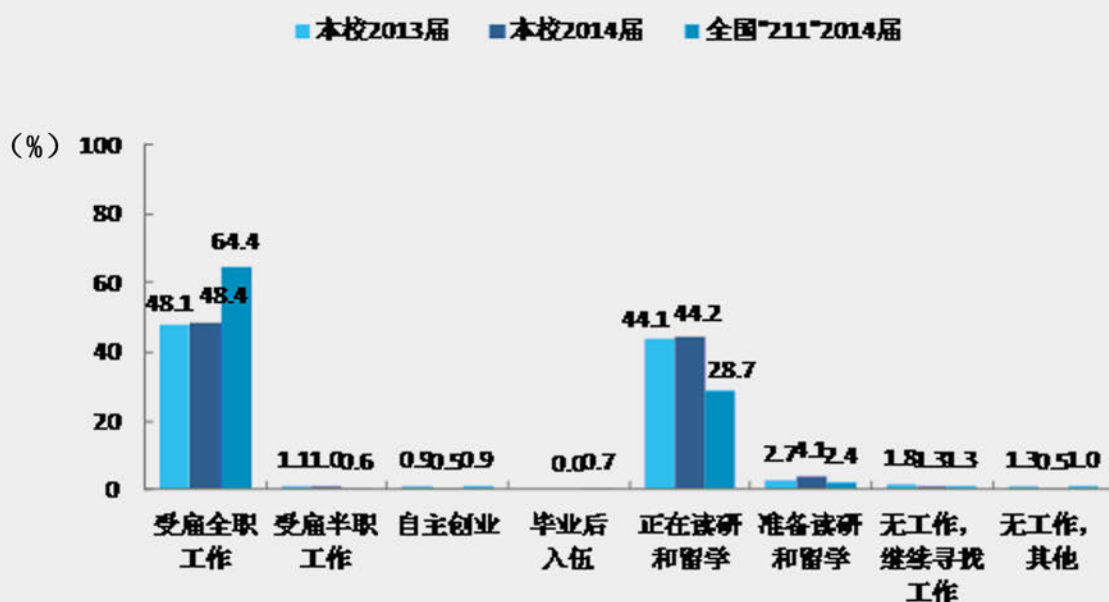


## 2.3 就业结构

### 2.3.1 就业去向分布

我校2014届毕业生毕业半年后“受雇全职工作”的比例为48.4%，与2013届（48.1%）基本持平，比全国“211”院校2014届（64.4%）低16.0个百分点；“正在读研和留学”的比例为44.2%，与2013届（44.1%）基本持平，比全国“211”院校2014届（28.7%）高15.5个百分点；“无工作，继续寻找工作”的比例为1.3%，比2013届（1.8%）低0.5个百分点，与全国“211”院校2014届（1.3%）持平。

2014届毕业生半年后的去向分布



注1：毕业后入伍为2014届新增选项。

注2：图中数据均保留一位小数，由于四舍五入，相加可能不等于100%。

数据来源：麦可思-北京语言大学应届毕业生社会需求与培养质量跟踪评价报告（2015）。

### 2.3.2 毕业生从事的职业结构

我校2014届毕业生从事的职业类型主要有财务审计类、金融类、媒体出版类、翻译、互联网开发与应用、销售和中小学教育等，如下表所示：



2014届毕业生就业量最大的前7位职业类及月收入

职业类名称	占本校 就业毕业生 的人数百分比 (%)	本校从事 该职业类的毕业生 半年后的月收入 (元)	同类“211”院校从事 该职业类的毕业生 半年后的月收入 (元)
财务/审计/税务/统计	11.8	5718	4611
金融(银行/基金/证券/ 期货/理财)	9.7	6557	5268
媒体/出版	9.7	6050	4332
翻译	7.6	6111	4990
互联网开发及应用	7.6	7218	5705
销售	7.6	5950	4940
中小学教育	7.6	5209	4351

数据来源：麦可思-北京语言大学应届毕业生社会需求与培养质量跟踪评价报告（2015）。

### 2.3.3 毕业生就业的行业结构

我校2014届毕业生从事的行业类型主要有媒体、信息及通信产业、教育、金融专业设计与咨询服务等，如下表所示：

2014届毕业生就业量最大的前4位行业类及月收入

行业类名称	占本校 就业毕业生 的人数百分比 (%)	本校就业于 该行业类的毕业生 半年后的月收入 (元)	同类“211”院校就业于 该行业类的毕业生 半年后的月收入 (元)
媒体、信息及通信产业	28.0	5936	5181
教育业	18.9	6547	4356
金融(银行/保险/证券)业	14.7	6614	5167
各类专业设计与咨询服务 业	11.2	5960	4635

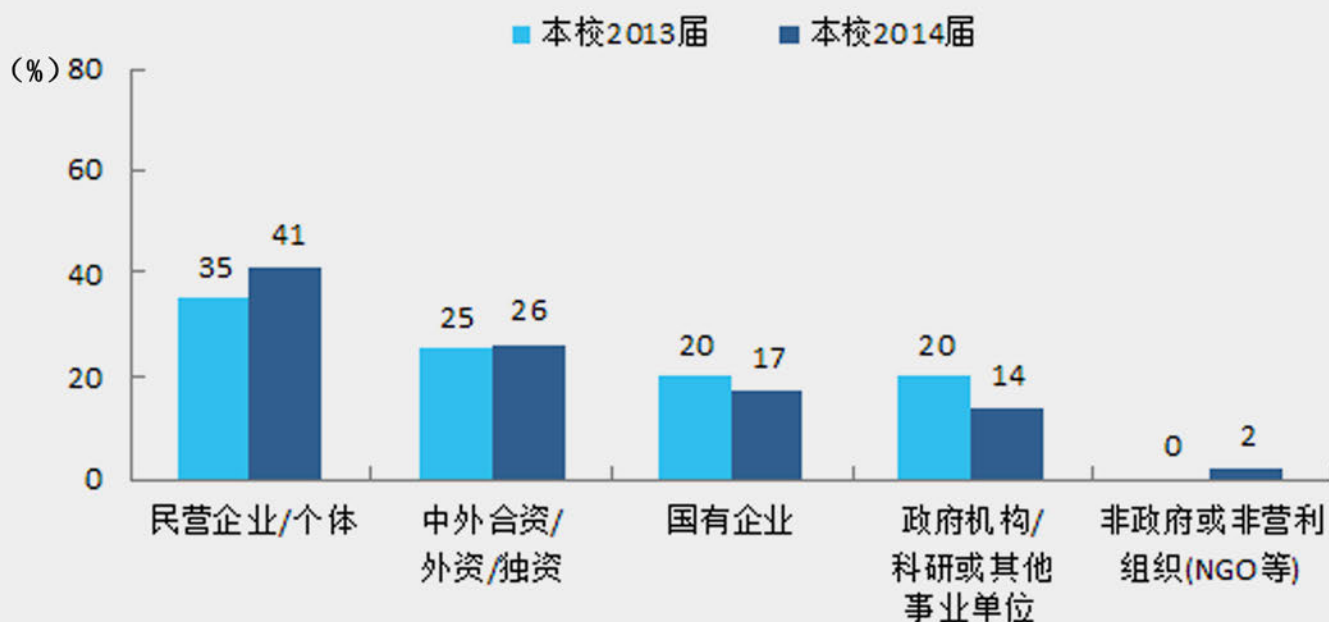
数据来源：麦可思-北京语言大学应届毕业生社会需求与培养质量跟踪评价报告（2015）。



## 2.3.4 毕业生就业的用人单位类型结构

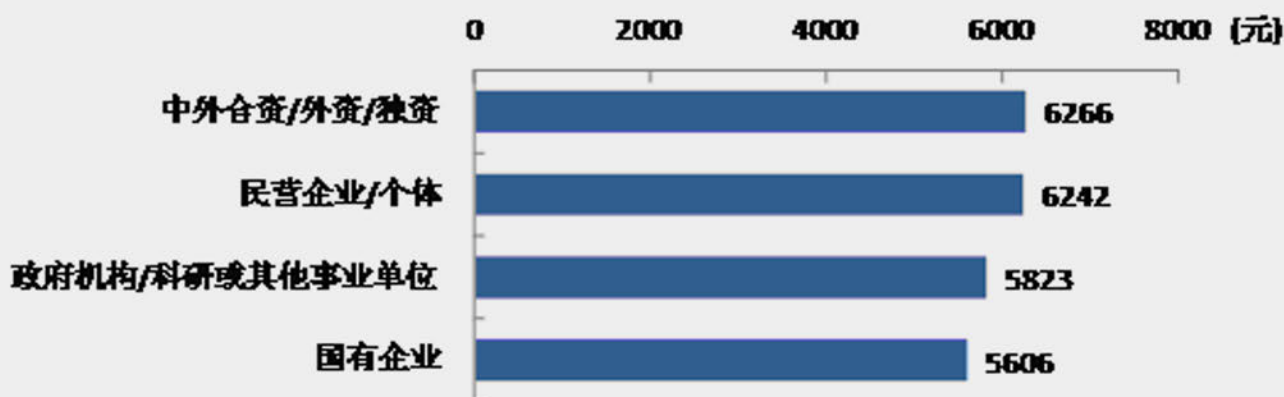
我校2014届毕业生就业的用人单位类型主要是民营企业/个体（41%），比我校2013届（35%）高6个百分点。就业于中外合资/外资/独资的毕业生毕业半年后月收入（6266元）在不同类型用人单位中较高。

2014届毕业生的用人单位类型分布



数据来源：麦可思-北京语言大学应届毕业生社会需求与培养质量跟踪评价报告

2014届毕业生在不同类型用人单位就业的半年后月收入



注：非政府或非营利组织(NGO等)用人单位因样本不足没有包括在内。

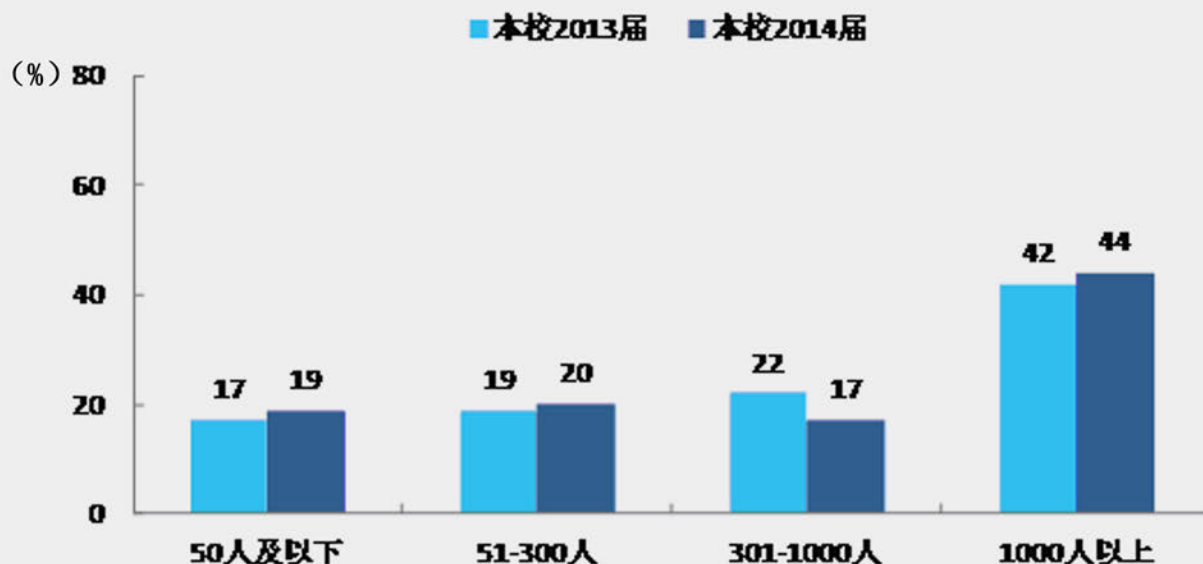
数据来源：麦可思-北京语言大学应届毕业生社会需求与培养质量跟踪评价报告（2015）。



## 2.3.5 毕业生就业的用人单位规模结构

我校2014届毕业生主要就业于1000人以上规模的大型用人单位（44%），比我校2013届（42%）高2个百分点。

2014届毕业生的用人单位规模分布



数据来源：麦可思-北京语言大学应届毕业生社会需求与培养质量跟踪评价报告（2015）。

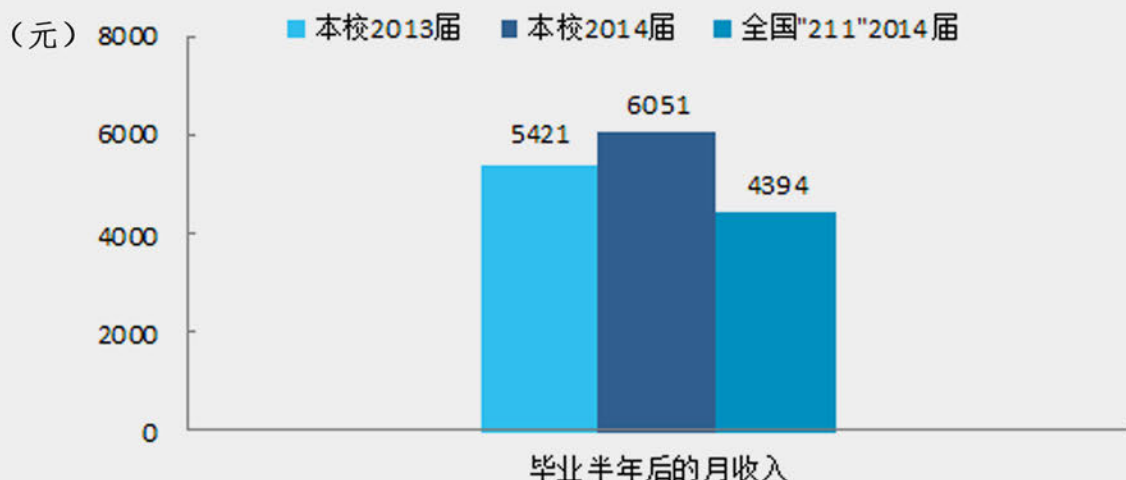
## 2.4 就业质量

### 2.4.1 收入分析

#### 1. 毕业半年后月收入

2014届毕业半年后的月收入为6051元，比我校2013届（5421元）高630元，比全国“211”2014届（4394元）高1657元。

2014届毕业生在不同类型用人单位就业的半年后月收入



数据来源：麦可思-北京语言大学应届毕业生社会需求与培养质量跟踪评价报告（2015）

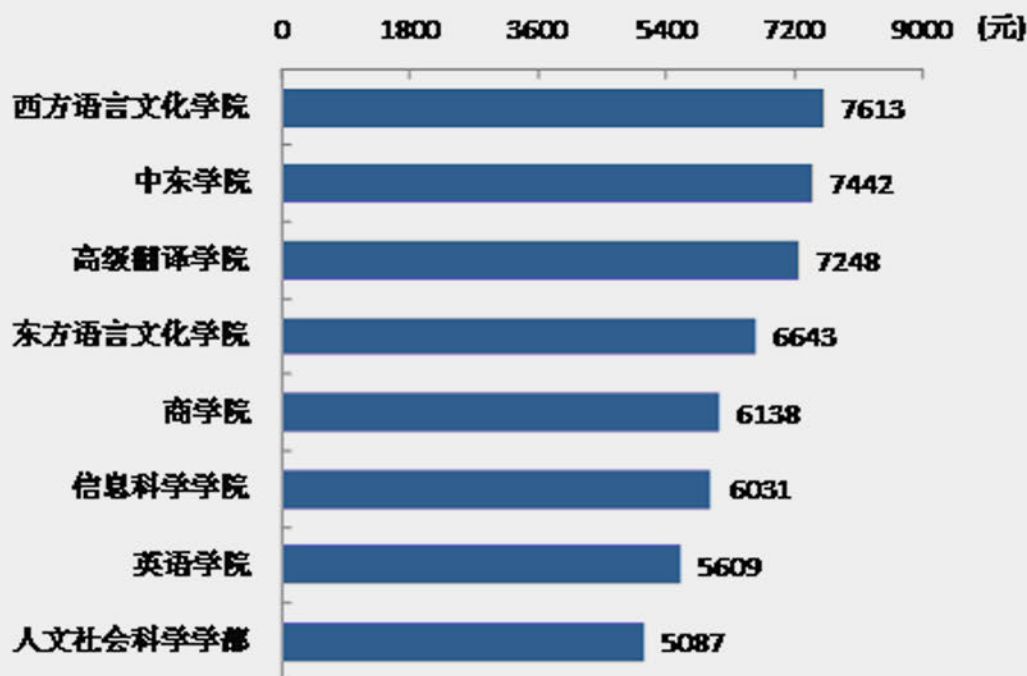




## 2.各学院（部）及专业的月收入

我校2014届、2013届毕业半年后月收入较高的学院（部）是西方语言文化学院（7613元）、中东学院（7442元）、高级翻译学院（7248元），毕业半年后月收入较低的学院（部）是人文社会科学学部（5087元）。

2014届、2013届各学院（部）毕业半年后的月收入（两届合并）



数据来源：麦可思-北京语言大学应届毕业生社会需求与培养质量跟踪评价报告（2015）。

我校2014届、2013届毕业半年后月收入较高的专业是西班牙语（7719元）、日语（7458元）、阿拉伯语（7442元）、翻译（7248元）、法语（7136元），毕业半年后月收入较低的专业是新闻学（4653元）。

2014届、2013届各专业毕业半年后的月收入（两届合并）

