



华中农业大学
HUAZHONG AGRICULTURAL UNIVERSITY

2015 届毕业研究生 就业质量报告

二〇一五年十二月

目 录

前言

1.学校学位与研究生教育概况.....	1
2.基本情况.....	2
2.1 规模结构.....	2
2.2 总体就业率.....	2
2.3 分学科就业率.....	3
3. 相关分析.....	5
3.1 就业形式分布.....	5
3.2 学历、性别交叉分析.....	5
3.3 单位性质.....	6
3.4 就业地域.....	8
3.5 就业行业.....	10
3.6 工作职位类别.....	10
3.7 工作薪酬.....	11
3.8 专业与职业相关度.....	12
3.9 择业途径.....	13
3.10 就业影响因素.....	13
3.11 待就业原因.....	14
4.主要特点.....	15
5.发展趋势.....	16
6.反馈建议.....	17

图目录

图 1: 2015 届毕业研究生学历结构分布	2
图 2: 2015 届毕业研究生就业结构分布	5
图 3: 2015 届毕业研究生分类型就业情况	6
图 4: 2015 届博士毕业生就业单位性质	6
图 5: 2015 届硕士毕业生就业单位性质	7
图 6: 2015 届毕业研究生就业单位性质实际—期望差距值	7
图 7: 2015 届毕业研究生就业地域分布	8
图 8: 2015 届毕业研究生生源地域分布	9
图 9: 2015 届毕业研究生就业行业分布	10
图 10: 2015 届毕业研究生工作职位类别	11
图 11: 2015 届毕业研究生的工作月薪酬	11
图 12: 2015 届毕业研究生工作月薪酬的实际—期望差距值	12
图 13: 2015 届毕业研究生签约工作岗位与专业对口对比	12
图 14: 2015 届毕业研究生成功签约的渠道	13
图 15: 影响毕业研究生就业的原因	14
图 16: 2015 届毕业研究生未落实工作单位的原因	14

表目录

表 1: 2015 届毕业研究生就业率统计表	2
表 2: 2015 届博士毕业生分学科就业率	3
表 3: 2015 届学术型硕士毕业生分学科就业率	4
表 4: 2015 届专业型硕士毕业生分类型就业率	4
表 5: 2015 届毕业研究生分性别就业率	5
表 6: 2015 届毕业研究生生源地与实际工作地域交叉对比	9

前 言

研究生教育是国民教育的顶端，是科技第一生产力和人才第一资源重要结合点的集中体现，是培养拔尖创新人才和创业人才的主要途径，也是国家创新体系的重要组成部分。学校一直高度重视研究生教育，在创建特色鲜明的研究型大学的奋斗历程中，把突出创新能力，培养一流研究生，不断提高研究生教育水平，不断增强研究生创新创业能力，努力创建特色鲜明的高水平研究生教育基地作为重要的工作内容。

研究生就业质量是研究生教育教学和人才培养质量的重要反映。为全面反映毕业研究生有关工作，完善就业状况反馈机制，及时回应社会关切、接受社会监督，建立健全就业工作评价系统，根据教育部教学司《关于做好2015年高校毕业生就业质量报告编制发布工作的通知》文件精神，学校对2015届毕业研究生就业质量年度报告进行了编制发布。

本报告主要依据学校2015年上报湖北省教育厅审核通过的毕业研究生就业信息（以《湖北省高等学校毕业生就业办公信息系统》为准，时间截止于2015年9月1日）、学校2015届毕业研究生滚动调查数据分析，以及学校近年来推进研究生就业工作所采取的举措与经验。主要包括：学校学位与研究生教育概况、基本情况、相关分析、主要特点、发展趋势以及反馈建议等。

1.学校学位与研究生教育概况

华中农业大学是一所教育部直属、国家“211工程”建设重点大学，迄今已有117年办学历史。学校研究生教育始于1953年，1981年经国务院学位委员会批准，成为全国首批具有博士、硕士学位授权单位之一。

学校在理学、工学、农学、管理学四个学科门类具有博士学位授权，其中，博士授权一级学科13个、二级学科65个，博士后科研流动站13个；在经济学、法学、文学、理学、工学、农学、管理学七个学科门类具有硕士学位授权，其中硕士授权一级学科19个、二级学科102个。具有农业推广、兽医、工程、风景园林、工商管理、社会工作、公共管理、林业等8种硕士专业学位授权资格。目前在校研究生规模达到7045人。

学校拥有一支高水平的研究生导师队伍。现有博士生导师300余人、硕士生导师800余人。有中国科学院院士1人，中国工程院院士4人，美国科学院外籍院士1人，第三世界科学院院士2人，千人计划专家18人，万人计划专家4人，长江学者20人，国家杰青19人，973计划首席科学家6人，现代农业产业技术体系首席科学家1人、岗位科学家39人。国家自然科学基金创新研究群体3个，部省级优秀创新团队38个。国家级教学名师4人，国家级教学团队7个。

学校科研条件优良。现有国家重点实验室2个，国家与地方联合工程实验室1个，国家专业实验室4个，省部重点(工程)实验室21个，国际联合实验室（研究中心）5个，国家工程（技术）研究中心4个，部省研发中心24个，校企共建实验室（研发中心）28个，省部级检验检测机构4个，省级人文社科重点研究基地2个。

改革开放以来，尤其是本世纪以来，学校“内抓规范求质量，外抓机遇求发展”，坚持育人为本、德育为先、能力为重、全面发展，坚持研究生教育与学科建设、科技创新、社会服务紧密结合，坚持研究、改革、建设、管理相结合，研究生教育实现了跨越式发展。学科结构更加优化，培养能力显著增强，培养类型多元，质量保障体系更加健全，研究生创新能力与研究生教育贡献率显著提高，研究生已经成为学校科研工作的主力军与生力军。学校为国家和社会输送了2685位博士、14370位硕士，为国家农业现代化建设提供了巨大的智力支持。

2. 基本情况

2.1 规模结构

2015 届毕业研究生共计 1713 人，其中博士生 188 人，占 10.97%，学术型硕士生 993 人，占 57.97%，专业型硕士生 532 人，占 31.06%。男生 782 人，占 45.65%，女生 931 人，占 54.35%。博士毕业生中男生 110 人，女生 78 人；硕士毕业生中男生 672 人，女生 853 人。具体的学历/性别分布见图 1。

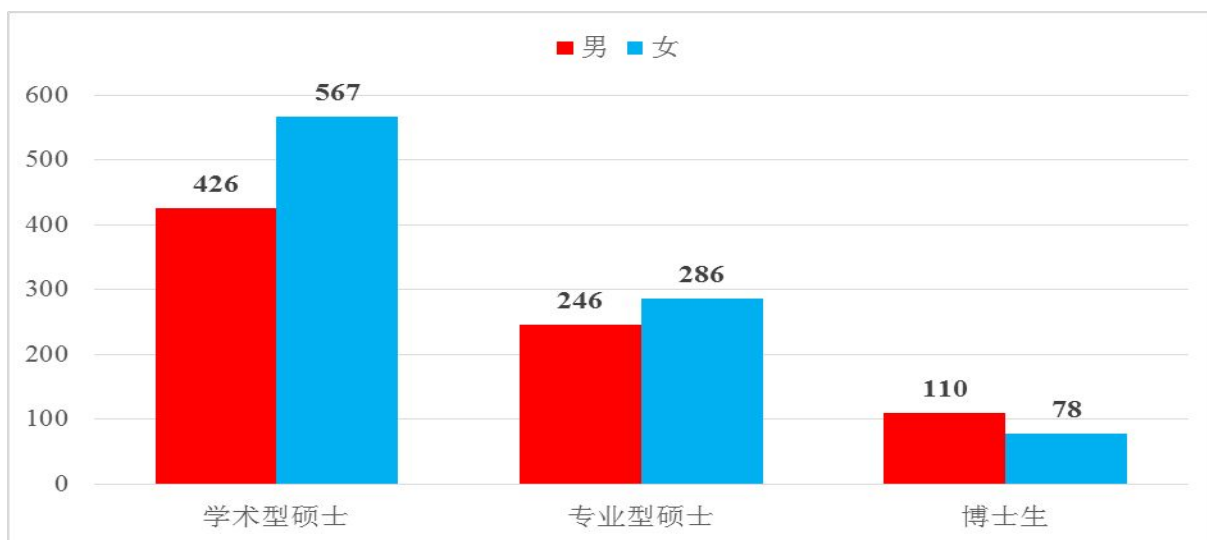


图 1：2015 届毕业研究生学历结构分布

2.2 总体就业率

截止到 2015 年 9 月 1 日，2015 届毕业研究生总体就业率为 92.35%，博士生就业率为 92.02%，学术型硕士生就业率为 92.04%，专业型硕士生就业率为 93.23%。男生就业率为 94.76%，女生就业率为 90.44%。详见表 1。

表 1：2015 届毕业研究生就业率统计表

	毕业生人数	就业人数	就业率
总体	1713	1583	92.35%
博士生	188	173	92.02%
学术型硕士生	993	914	92.04%
专业型硕士生	532	496	93.23%
男生	782	741	94.76%
女生	931	842	90.44%

2.3 分学科就业率

2.3.1 博士分学科就业率

2015 届博士毕业生专业分布在 13 个一级学科，其中有六个一级学科的就就业率
达到 100%。就业率高于 90% 的一级学科有 3 个。详见表 2。

表 2：2015 届博士毕业生分学科就业率（按一级学科代码排序）

一级学科	就业 人数	毕业 人数	就业率 (%)	一级学科	就业 人数	毕业 人数	就业率 (%)
生物学	31	35	88.57	植物保护	14	16	87.50
农业工程	2	2	100	畜牧学	12	12	100
食品科学与工程	18	19	94.74	兽医学	12	12	100
作物学	19	21	90.48	水产	4	4	100
园艺学	16	19	84.21	农林经济管理	16	16	100
农业资源与环境	22	24	91.67	公共管理	5	5	100
风景园林学	2	3	66.67	合计	173	188	92.02

2.3.2 学术型硕士分学科就业率

2015 届学术型硕士毕业研究生所学分布于 26 个一级学科，其中 8 个学科就业
率达到 100%，13 个学科就业率高于 90%，学术性硕士生整体就业率为 92.04%。
详见表 3。

表 3：2015 届学术型硕士毕业生分学科就业率（按一级学科代码排序）

一级 学科	就业 人数	毕业 人数	就业率 (%)	一级 学科	就业 人数	毕业 人数	就业率 (%)
理论经济学	1	1	100	风景园林学★	14	14	100
应用经济学	10	11	90.91	食品科学与工程★	51	54	94.44
法学	14	14	100	作物学★	84	93	90.32
社会学★	13	13	100	园艺学★	66	73	90.41
马克思主义理论	18	19	94.74	农业资源与环境★	44	51	86.27
新闻传播学	4	4	100	植物保护★	71	80	88.75
大气科学	2	2	100	畜牧学★	61	66	92.42
生物学★	145	157	92.36	兽医学★	71	82	86.59
生态学★	3	3	100	林学★	46	48	95.83
化学工程与技术	12	12	100	水产★	45	47	95.74
轻工技术与工程★	8	9	88.89	工商管理★	21	22	95.45
农业工程★	29	30	96.67	农林经济管理★	11	13	84.62
环境科学与工程★	31	32	96.88	公共管理★	39	43	90.70

备注：其中标记★为硕士学位授权一级学科。

2.3.3 专业学位硕士分类型就业率

2015 届专业学位硕士毕业生分布在 8 种专业学位类型，除林业硕士的就业率为 76.92%，其余均高于 90%（工商管理、公共管理专业硕士为委托培养）。

表 4：2015 届专业型硕士毕业生分类型就业率

一级学科	就业人数	毕业人数	就业率 (%)
农业推广硕士	206	223	92.38
兽医硕士	45	47	95.74
工程硕士	108	120	90.00
风景园林硕士	29	30	96.67
林业硕士	10	13	76.92
社会工作硕士	46	47	97.87
工商管理硕士	41	41	100
公共管理硕士	11	11	100
合计	496	532	93.23

3. 相关分析

3.1 就业形式分布

2015 届毕业研究生中，协议就业为主要就业形式，占总体比重 85.99%；升学、出国出境留学的所占总体比重为 5.84%（硕博连读或转博而未计入就业率统计范围）。5 人自主创业，占总体比例 0.29%，分别为技能教育培训、土鸡养殖（两人）、水产养殖以及电子商务。详见图 2。

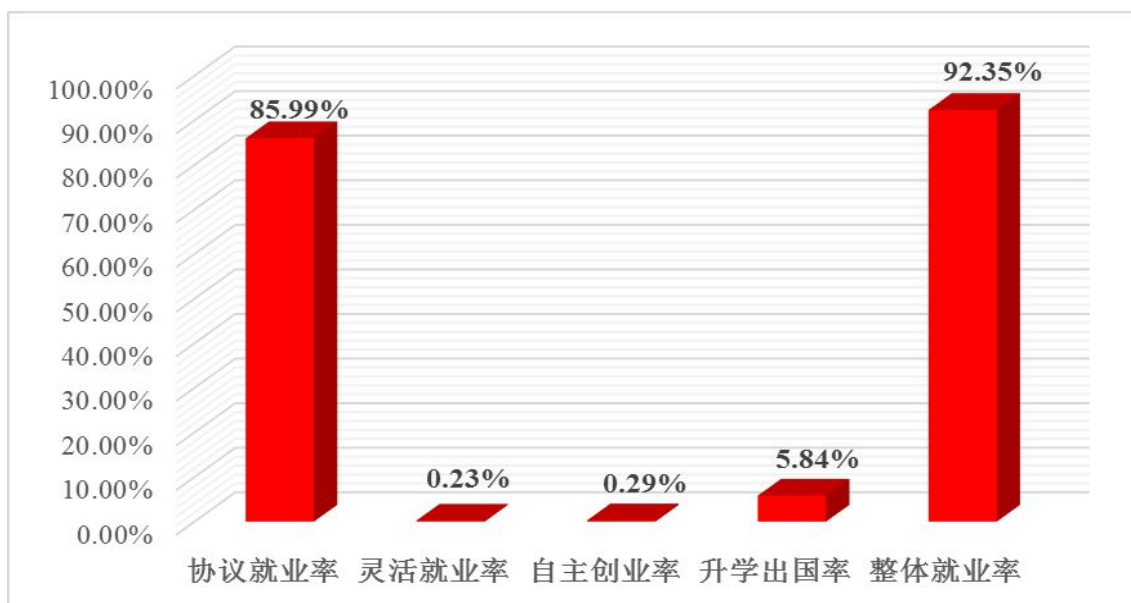


图 2: 2015 届毕业研究生就业结构分布

3.2 学历、性别交叉分析

表 5: 2015 届毕业研究生分性别就业率

性别	分类	博士生	学术型硕士	专业型硕士	合计
男生	毕业人数	110	426	246	782
	就业人数	105	403	233	741
	就业率	95.45%	94.60%	94.72%	94.75%
女生	毕业人数	78	567	286	931
	就业人数	68	511	263	842
	就业率	87.18%	90.12%	91.96%	90.44%
合计	毕业人数	188	993	532	1713
	就业人数	173	914	496	1583
	就业率	92.02%	92.04%	93.23%	92.35%

表 5 为毕业研究生的学历类型与性别就业率的对比，在学历单项分类中专硕就业率（93.23%）> 总体就业率（92.35%）> 学硕就业率（92.04%）> 博士就业率（92.02%）；在性别单项分类中男生就业率（94.75%）> 总体就业率（92.35%）> 女生就业率（90.44%），具体数据对比见图 3。

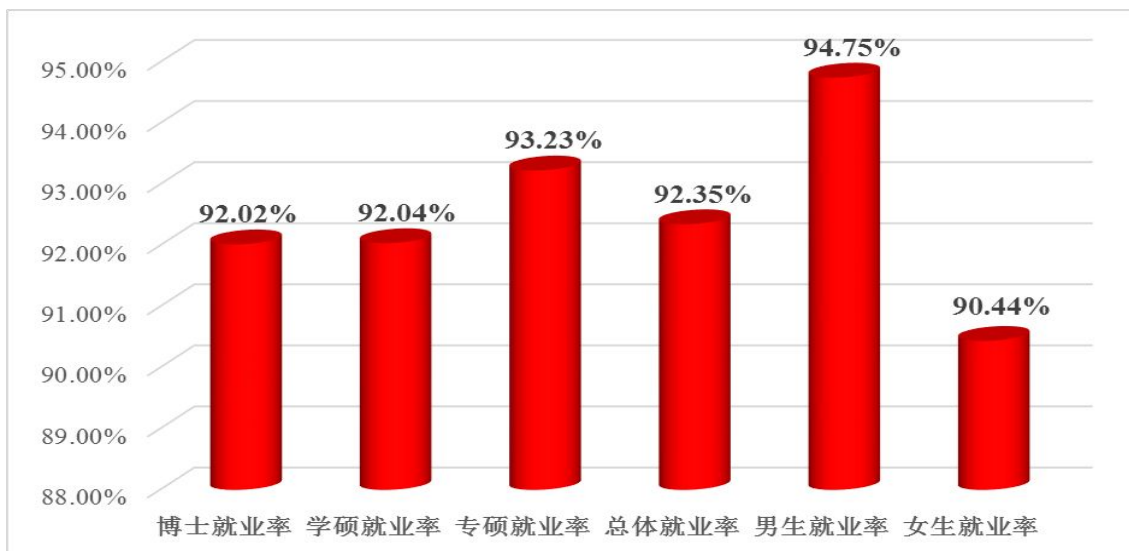


图 3：2015 届毕业研究生分类型就业情况

3.3 单位性质

2015 届博士毕业生中，选择继续深造的占 17.44%，选择就业的占 82.56%。在高等院校和科研院所就业的占 66.86%，在企业就业的占 10.47%，进入机关及事业单位的占 5.23%（2014 届进入机关及事业单位的博士生占 12.26%）。详见图 4。

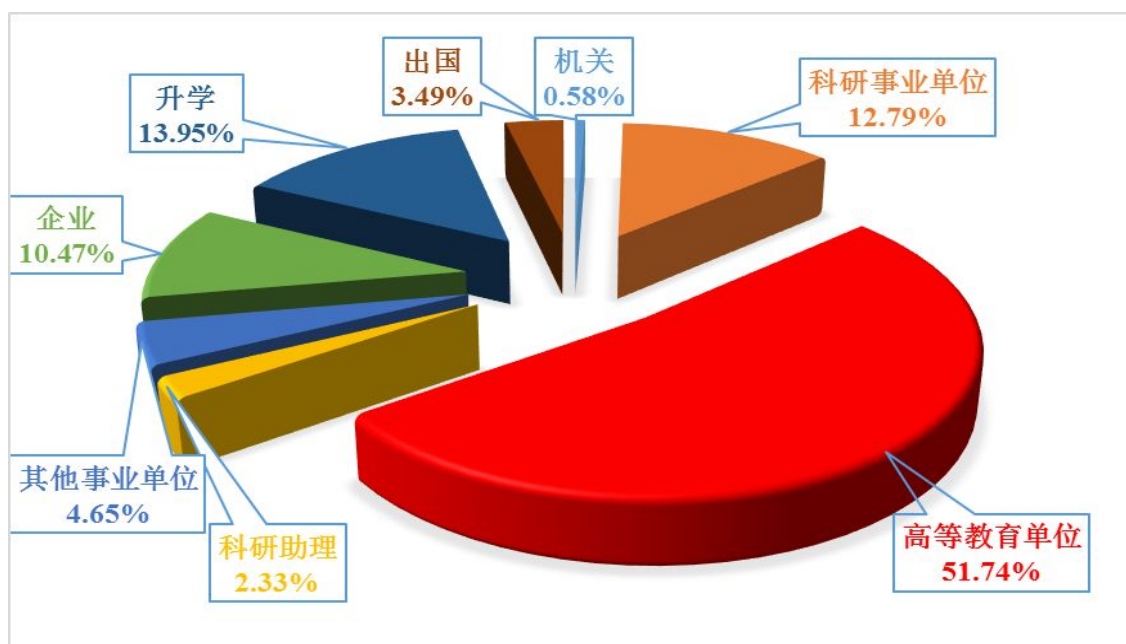


图 4：2015 届博士毕业生就业单位性质

2015 届专业型硕士生的就业率略高于学术型硕士生。就业主要渠道排第一位的是企业（学硕 63.12%，专硕 65.73%），其次是事业单位。在事业单位就职的比重学硕（26.04%）高于专硕（24.60%），在国企就业的比例专硕（11.90%）高于学硕（8.42%），二者在三资企业和民营企业就业比例相当。其他就业渠道占总体比重值均比较小。详见图 5。

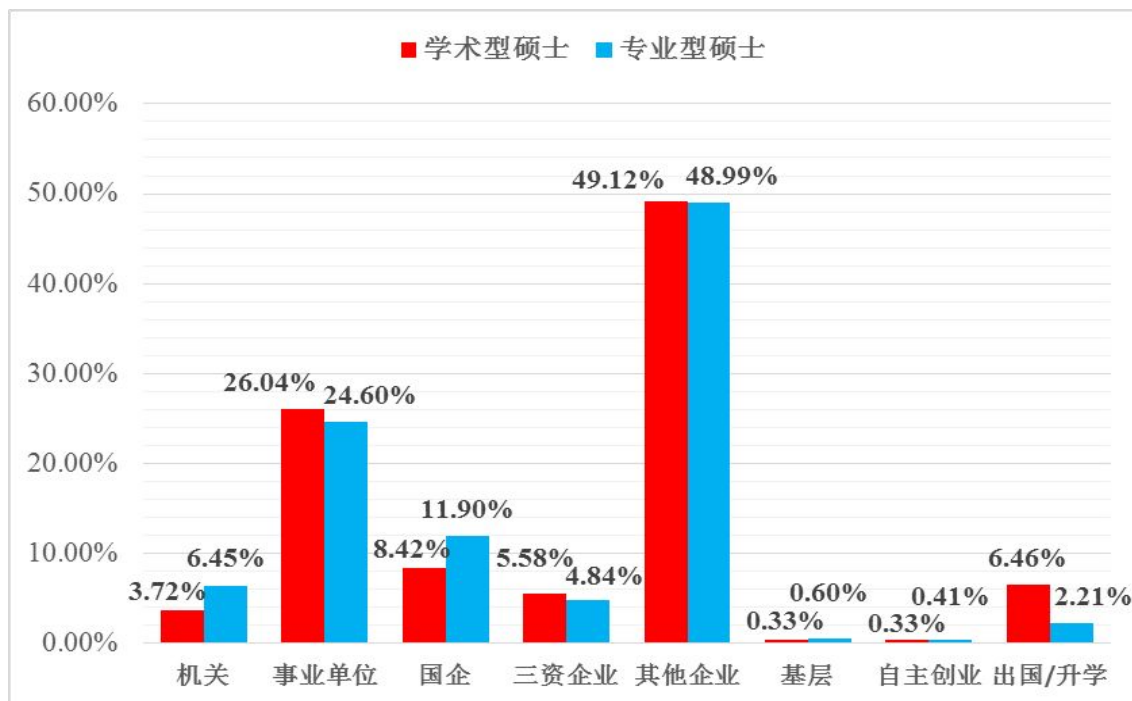


图 5：2015 届硕士生就业单位性质

通过对 2015 届毕业研究生就业单位性质的实际就业数据与期望意愿数据进行对比分析，差值最大的是民营企业，实际就业比 31 期望就业高出 23.5%，其次是公务员，实际就业比期望就业值低 11.4%。详见图 6。

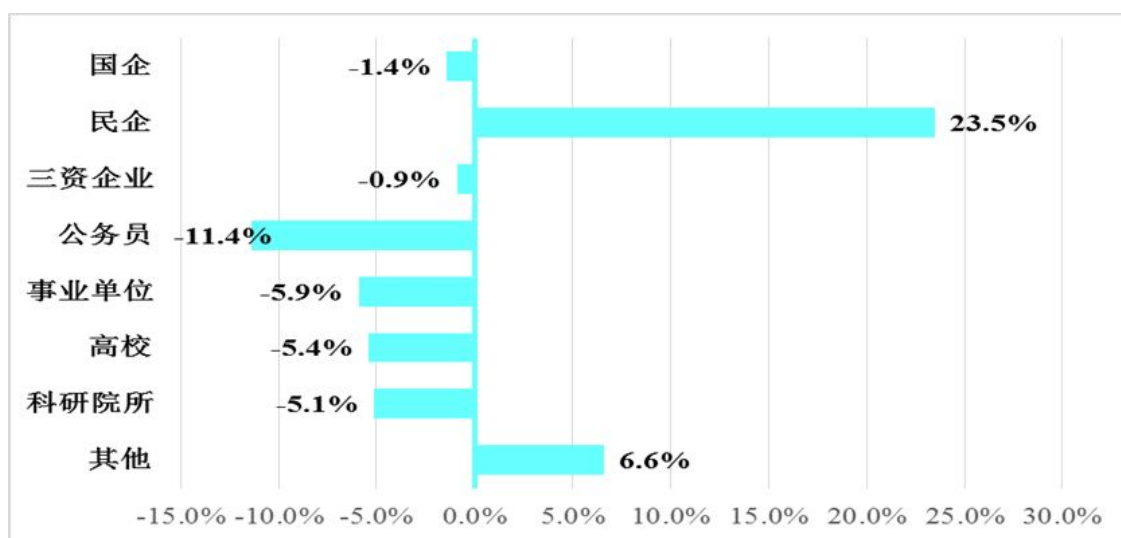


图 6：2015 届毕业研究生就业单位性质实际一期望差距值

3.4 就业地域

3.4.1 实际就业地域

2015 届毕业研究生就业地域因不同学历层次与类型有所差异。博士生中有 60.7% 的人留在了中部省份工作，23.12% 的人在一线城市和东部沿海地区就业，不到 13% 的人前往西部省份；而硕士毕业生有超过 30% 的人在经济发达的北上广深和东部沿海省份就业，其中学术型 37.84%，专业型 38.3%；选择西部省份就业的比重较小，学术型硕士 5.5%，专业型硕士 4.24%。共同之处是武汉就业的比重均最大。详见图 7。

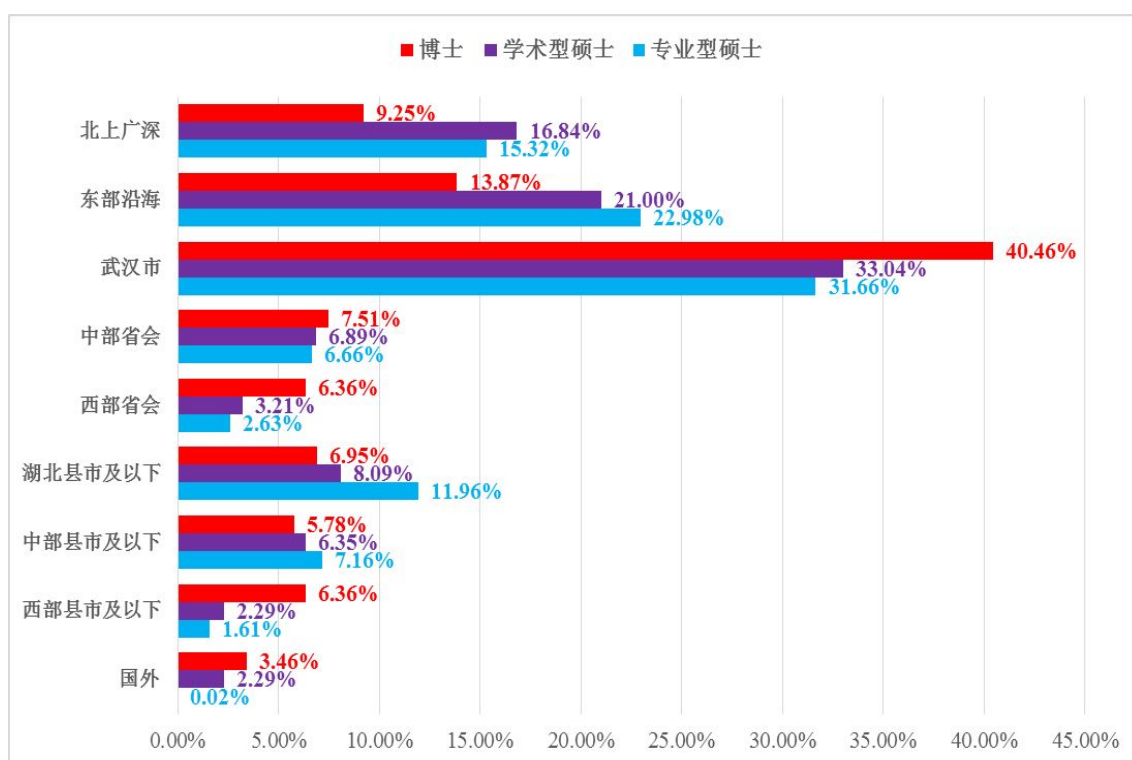


图 7：2015 届毕业研究生就业地域分布

3.4.2 生源地域

2015 届毕业研究生中，绝大部分来自中部地区，占 76.24%，其中来自湖北省（含武汉市）的占 37.54%；来自西部地区的占 8.11%，来自北上广深和东部沿海等经济发达地区的占 15.65%。生源地域分布见图 8。

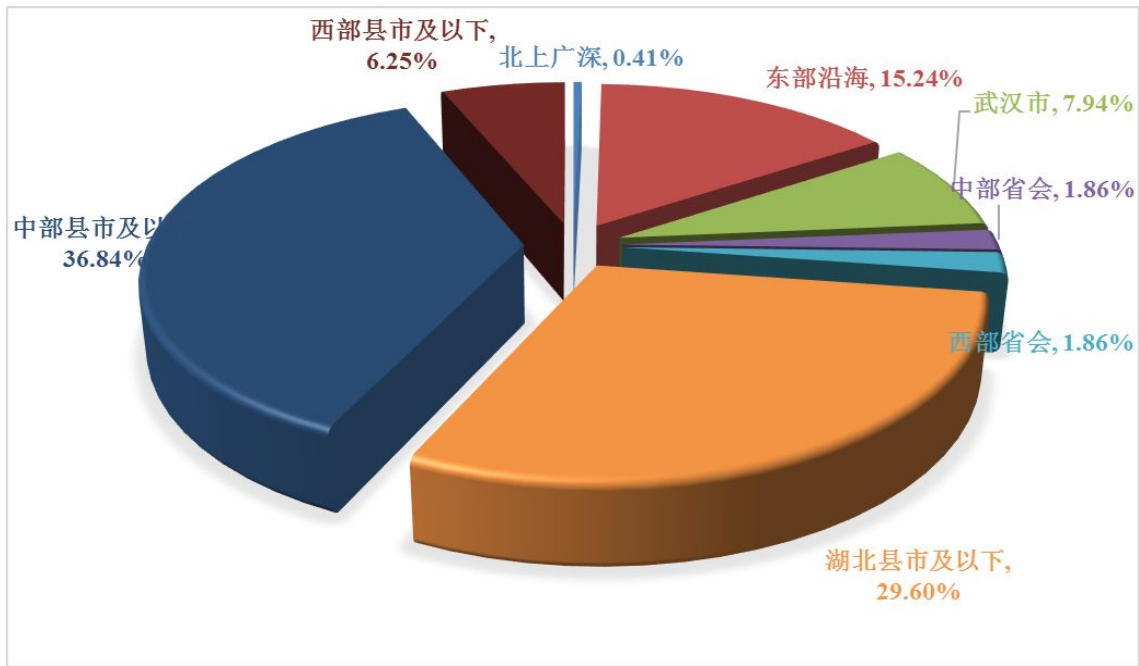


图 8: 2015 届毕业研究生生源地地域分布

3.4.3 生源地与就业地交叉分析

通过对毕业研究生的生源地和实际就业流向地两项数据进行交叉对比分析，显示生源地与就业地之间存在显著性相关，相关系数为 0.22。生源地是北上广深的研究生就业时 71.42%的人选择北上广深；54.72%的东部生源地毕业研究生围绕东部沿海地区择业；湖北省生源的毕业生中 71.14%青睐于在湖北省内范围进行择业，其中有 53.31%选择武汉市作为就业地；中部地域的毕业生有 31.11%将生源地作为实际就业地，而西部研究生有 50.42%返回西部就业。详见表 6。

表 6: 2015 届毕业研究生生源地与实际工作地域交叉对比表

生源地 (%)	就业地 (%)							
	北上广深	东部沿海	武汉市	中部省会	西部省会	湖北县市及以下	中部县市及以下	西部县市及以下
北上广深	71.42	0.0	14.29	14.29	0.00	0.00	0.00	0.00
东部沿海	18.52	54.72	18.93	2.06	0.82	1.65	1.65	1.65
武汉市	10.57	8.94	73.18	0.00	0.81	6.50	0.00	0.00
中部省会	10.00	13.33	23.34	33.33	0.00	6.67	13.33	0.00
西部省会	17.86	10.71	3.57	0.00	46.43	7.14	0.00	14.26
湖北县市及以下	13.71	12.02	48.03	1.36	1.50	20.82	1.28	1.28
中部县市及以下	17.86	19.61	25.22	14.19	1.22	4.90	16.12	0.88
西部县市及以下	10.00	11.11	17.78	2.22	21.11	4.44	6.67	26.67
显著性水平	X ² =1137.520		df=49	p=0.000	Spearman Correlation 0.22			

3.5 就业行业

2015 届毕业研究生就业行业的选择在很大程度上取决于毕业生所学专业。就业行业人数分布最多的是农林牧渔业，占毕业生总体的 24.01%，其次是教育行业，和科学研究和技术服务业二者分别占 17.25%和 15.73%；另外，制造业、公共社会管理组织和信息技术服务业也有一定的毕业生分布，其他行业中就业人数很少。详见图 9。

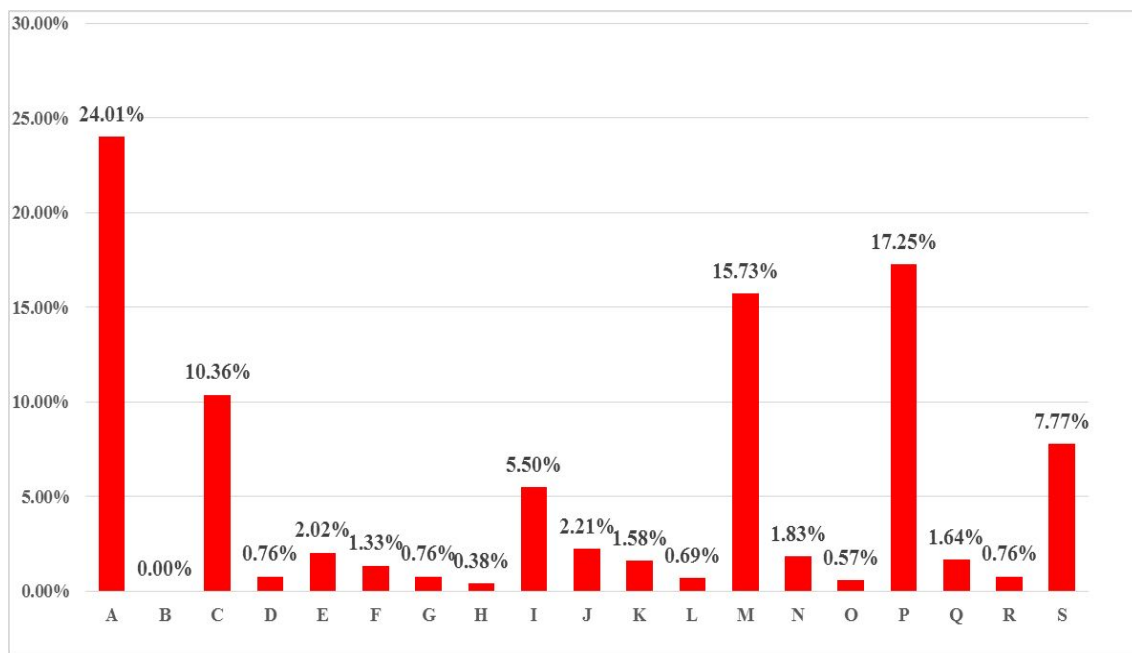


图 9：2015 届毕业研究生就业行业分布

注：行业分类——A 农、林、牧、渔业； B 采矿业； C 制造业； D 电力、热力、燃气及水生产和供应业； E 建筑业； F 批发和零售业； G 交通运输、仓储和邮政业； H 住宿和餐饮业； I 信息传输、软件和信息技术服务业； J 金融业； K 房地产业； L 租赁和商务服务业； M 科学研究和技术服务业； N 水利、环境和公共设施管理业； O 居民服务、修理和其他服务业； P 教育； Q 卫生和社会工作； R 文化、体育和娱乐业； S 公共管理、社会保障和社会组织。

3.6 工作职位类别

2015 届毕业生的就业职位主要集中于教育科研类和专业技术类。在科研院所、高校和企事业单位从事科学研究和教学工作人员占 27.99%（科研类为 17.88%、教学类为 10.11%），从事专业技术相关工作占 40.11%（其中农林牧鱼类 16.11%、工程技术类 7.45%、其他专业技术类 16.55%）。详见图 10。

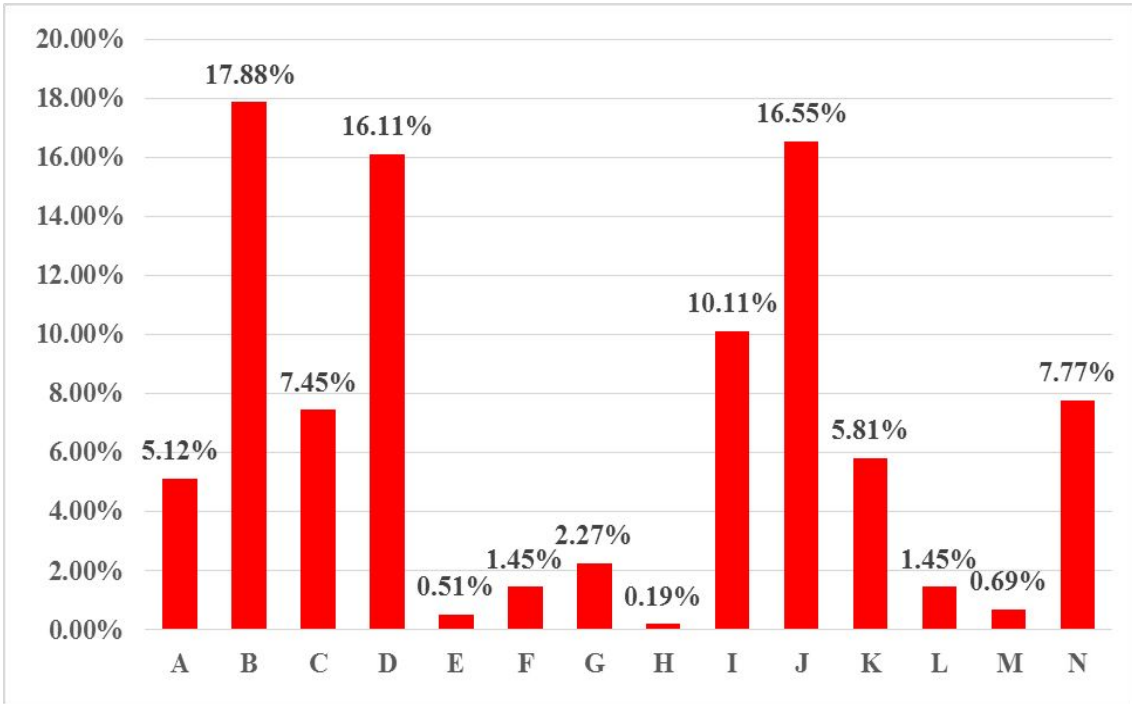


图 10：2015 届毕业研究生工作职位类别

注：职位分类——A 公务员； B 科学研究人员； C 工程技术人员； D 农林牧渔业技术人员； E 卫生专业技术人员； F 经济业务人员； G 金融业务人员； H 法律专业人员； I 教学人员； J 其他专业技术人员； K 办事人员和有关人员； L 商业和服务业人员； M 新闻出版和文化工作人员； N 其他人员。

3.7 工作薪酬

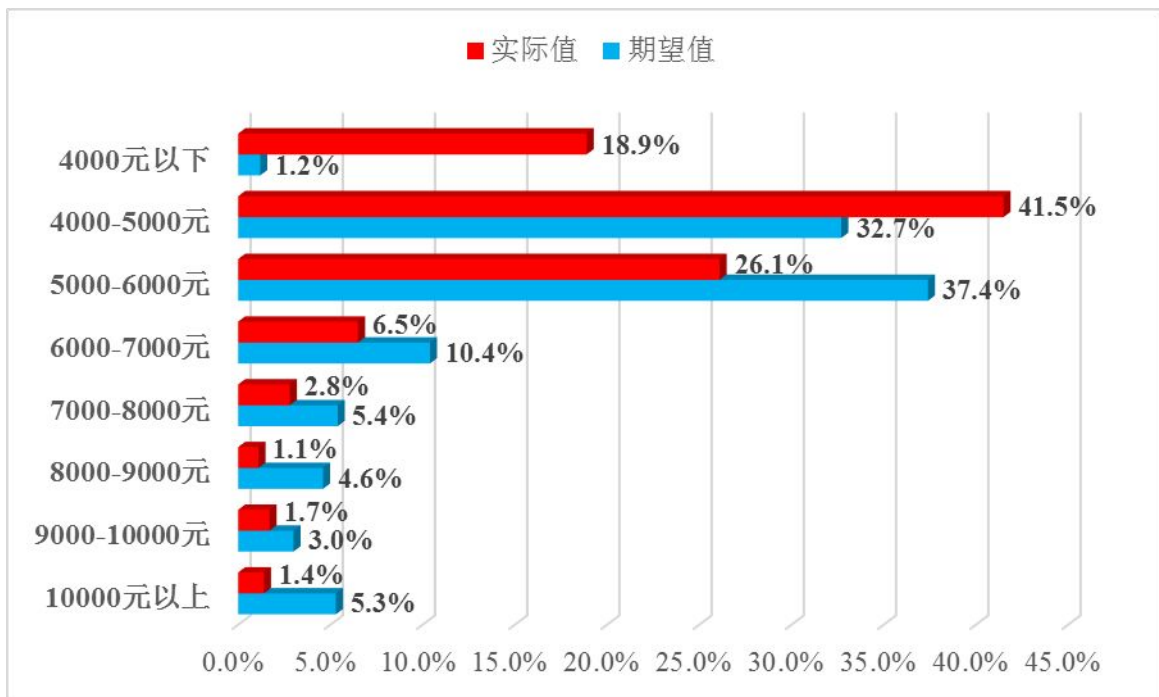


图 11：2015 届毕业研究生的工作月薪酬

截止到 2015 年 9 月 1 日，2015 届毕业研究生中有 90.5% 签约（升学、出国不计算在内）。对签约学生实际月薪进行调查显示，41.5% 的毕业生工作月薪在 4000-5000 元之间，占的比重最大，39.6% 的毕业生月薪在 5000 元以上，4000 元/月以下占 18.9%。详见图 11。

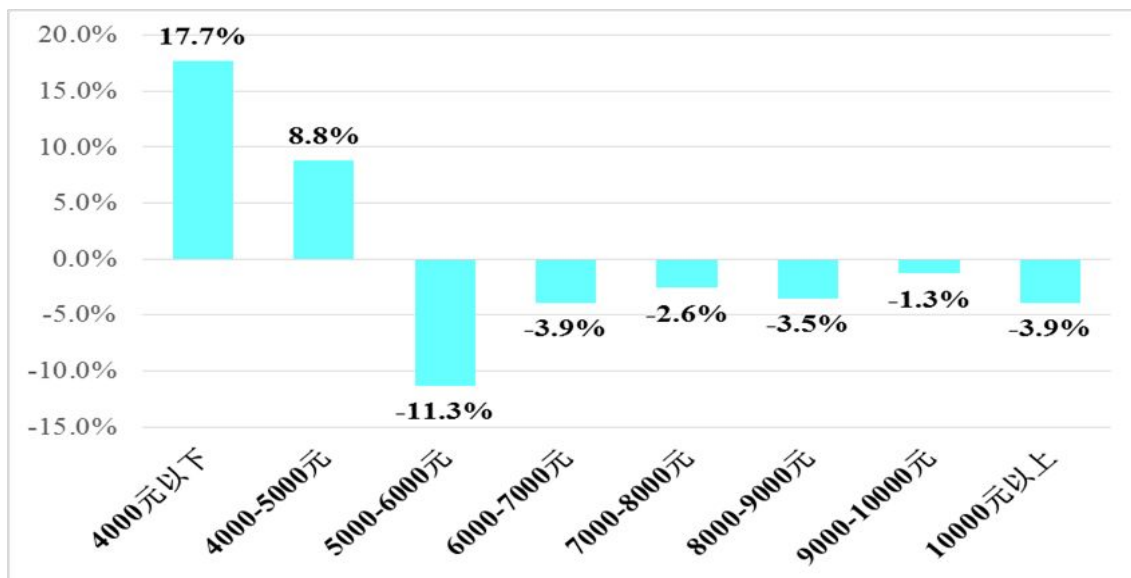


图 12: 2015 届毕业研究生工作月薪的实际一期望差距值

上面图 12 反映的是毕业生对工作薪酬的实际值与期望月薪之间的差距。如图所示，绝大多数研究生月薪实际值在 4000 元以上。4000-5000 月薪期望值与实际值大体相当，5000 元以上月薪期望值没有得到满足。表明实际月薪不如期望值。

3.8 专业与职业相关度

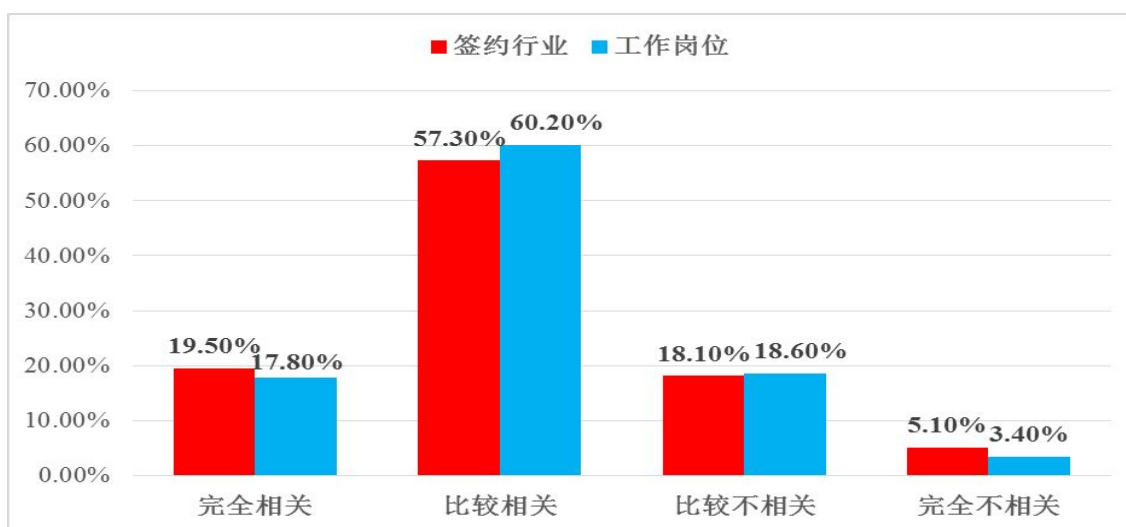


图 13: 2015 届毕业研究生签约工作岗位与专业对口对比

上图 13 反映的是 2015 届毕业研究生中已签约群体的工作行业 and 岗位与自身所学专业的相关度。如图所示，近八成的毕业生所签约的工作行业以及工作岗位

都与自身的所学专业比较相关。对相关程度赋值，1 代表完全相关，2 代表比较相关，3 代表比较不相关，4 代表完全不相关。已签约毕业生群体的工作行业与自身专业相关度是 2.09，具体从事的工作岗位与自身所学专业的相关度为 2.08，行业相关度略高于岗位相关度，但均与专业学科保持着较程度的相关。表明，研究生所学专业对就业有着很大的影响，学生也愿意从事与专业相关工作。

3.9 择业途径

图 14 反映的是毕业研究生成功签约途径。所图所示，30.2%通过校内的大型供需见面会和专场招聘会签约，所占比重最大；其次是校外招聘网站、直接向企业申请和其他高校供需见面会，其比重分别为 18.6%、10.9%、10.2%；另外有 8.2%的毕业生通过社会大型供需见面会成功就业；通过亲朋介绍、导师推荐和通过校内就业网站成功就业的比率，大体都在在 5%左右；通过在单位实习成功签约占 4.2%。这数据表明毕业生接受求职信息和成功签约的最重要渠道来源于正规的供需见面会或企业校园招聘（占成功签约群体的 83.3%），信息发布平台包括校内就业网站、其他高校网站、校外专业网站和社会就业网站，其中校内信息平台及校内就业现场招聘（占成功签约群体的 35.6%）起到了关键作用。

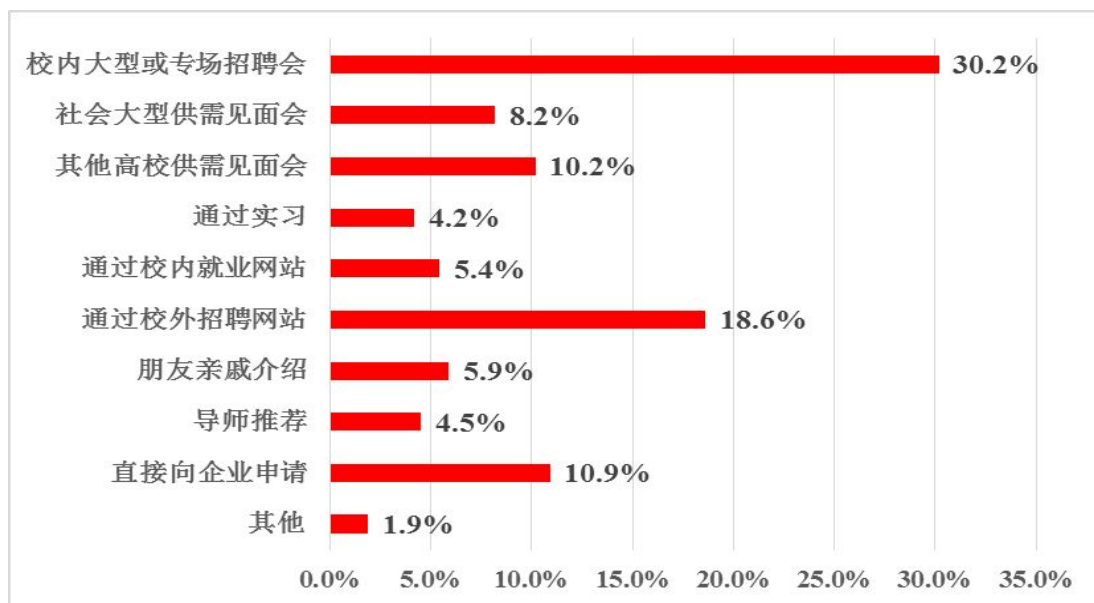


图 14：2015 届毕业研究生成功签约的渠道

3.10 就业影响因素

图 15 反映的是对学生初次就业造成影响的各种因素。其中 56.1%的人认为学校培养质量对毕业生就业影响最大，其次是学校的社会影响力（44.2%）、行业经济形势（42.7%），这三个客观因素排序最为靠前；学生的个人因素影响力稍次，

如学生个人意愿占 36.5%，学生的第一学历占 26.3%，学生读研期间参与的科研项目占 28.9%；11.0%的学生认为导师的社会关系对求职就业有所帮助。

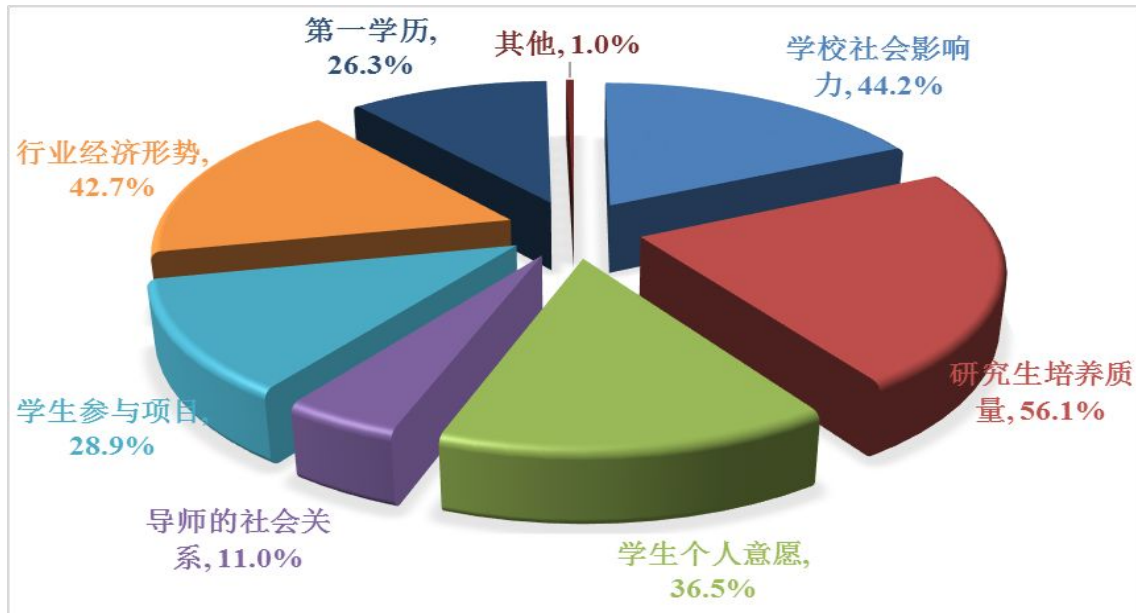


图 15：影响毕业研究生就业的原因

3.11 待就业原因

图 16 反映的是毕业离校前仍未签订书面就业协议情况。其中 28.3%的人“等待公务员或事业单位招考”，占该群体比重最大；其次是“忙于毕业，无暇就业”，占 26.7%；其余原因选项还有“考博或出国”、“有明确想法但未实现”和“就业地域限制求职”，分别为 9.4%、11.5%和 13.1%，其余选项在 5%以下。

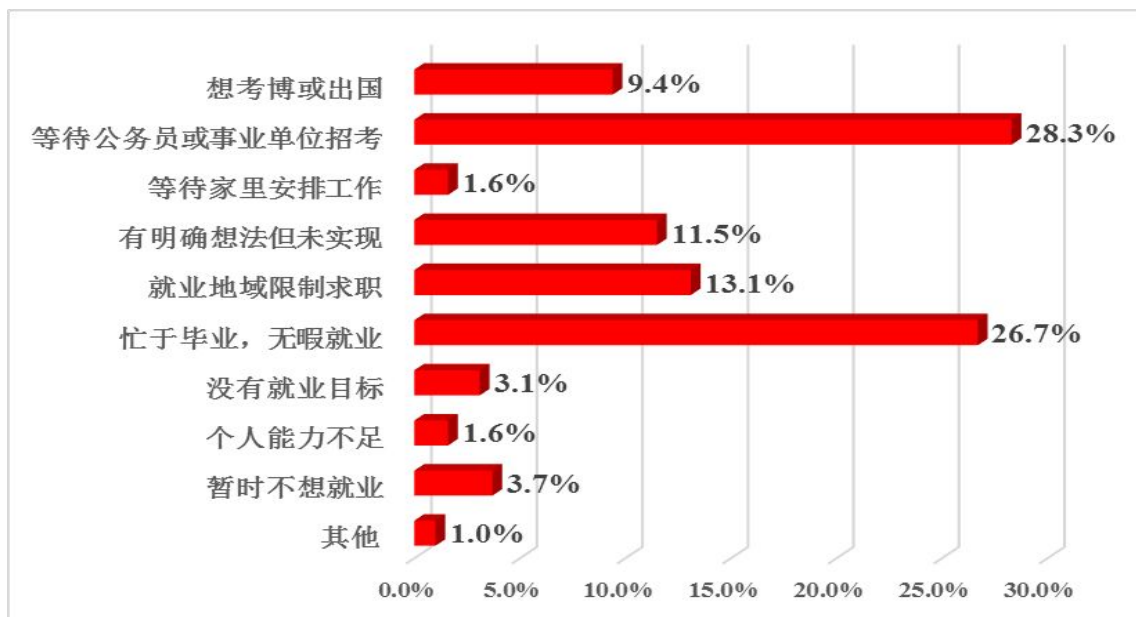


图 16：2015 届毕业研究生未落实工作单位的原因

4.主要特点

通过对基本数据的相关分析,学校 2015 届毕业研究生就业呈现以下几个特点:

第一,博士研究生就业主要流向高校和科研院所(66.86%),其次是企业(10.47%)。硕士研究生就业主要流向企业(学硕 63.12%,专硕 65.13%),其次是机关事业单位(学硕 26.04%、专硕 24.60%)。

第二,博士研究生毕业后选择继续深造呈增长趋势。2013—2015 届初次就业的博士毕业研究生中,继续攻读博后方的人数分别为 15 人、25 人和 30 人,占当年毕业博士的比例分别为 11.26%、16.13%、17.44%。

第三,就业领域与专业紧密关联,培养质量决定就业质量。近八成毕业生签约的行业和岗位与自身所学专业相关。研究生综合素质越高,在所学专业领域做出的创新成果越多,签约选择机会就越多,就业满意度也越高。

第四,毕业研究生实际就业地与生源地和学校所在地显著相关。生源所在地经济发展状况影响毕业生就业选择,例如 71.42%来自北上广深的研究生选择在北上广深就业;54.72%的东部生源地毕业研究生围绕东部沿海地区择业。50.42%西部生源的研究生返回西部就业;31.11%的毕业研究生返回中部地区(不含湖北省)就业。校园所在地对研究生就业区域也有明显影响,71.14%的湖北生源选择在湖北就业,而在武汉就业的人数最多,比例也最高,达 53.31%。

第五,不同层次的研究生滞后就业的主要原因不同。博士研究生滞后就业的主要原因是因发表高水平学术成果需要周期较长,往往要等学术论文被接收后才安心找工作。硕士研究生滞后就业的主要原因是很多地区公务员和事业单位的选录操作时间晚于初次就业率统计时间。

5. 发展趋势

展望 2015 年毕业研究生就业工作，基本就业形势和发展趋势与 2014 年大体相当，总体而言，研究生就业将会保持相对稳定。

——国家一直高度重视农业发展，努力走出一条生产技术先进、经营规模适度、市场竞争力强、生态环境可持续的中国特色新型农业现代化道路，在此过程中需要大量涉农专业的拔尖创新人才和高水平应用人才。

——提高质量、服务需求成为学校研究生教育改革主旋律，必将推动研究生培养更加符合社会需要。

——国家转变发展方式，全面深化经济体制改革，推进经济结构战略性调整，经济增长速度虽然有所放缓，但中小企业和服务行业发展迅速，对于就业会产生双向影响。

——企业已成为研究生就业主渠道，企业在创造就业岗位、吸纳就业方面发挥越来越重要的作用，尤其是随着专业学位硕士生招生比例的逐年增加，将会有更多研究生在企业就业。

——研究生就业面临的结构化矛盾短期内难以消除，女研究生就业压力依然存在，是需要重点支持和帮扶的对象。

6. 反馈建议

2015 届毕业研究生滚动调查回收问卷中有 259 份（33.38%）对学校提出了反馈意见和建议，主要涉及思政教育、生活条件、教学科研、就业和人文交流等方面，其中提升实践能力和增加就业培训是最为集中的两个方面。具体建议如下：

第一，增加社会实践的机会。研究生最喜欢的日常教育活动是社会实践，研究生认为亟待加强的能力是实践能力，研究生对学校建议内容最多的也是要求提供社会实践的机会。研究生参加社会实践活动，在接触社会、认识社会和服务社会的过程中，可以提前了解职业世界，适应工作单位需要，有效地促进就业。因此，学校在注重研究生科研能力培养的同时，也要为研究生多提供实践机会。

第二，加强就业培训与指导。研究生所期待的就业服务主要有以下方面：一是更广泛地开设研究生就业培训课程，帮助研究生掌握就业知识和市场规律，科学规划职业生涯；二是利用各种媒体平台，多渠道广泛发布就业市场信息；三是充分发挥导师作用，利用导师的资源，结合专业特点进行就业辅导；四是开展校企合作，为研究生提供实习平台，积累经验。

第三，合理调整培养模式。研究生培养目标的多样化，要求建立与之相适应的培养模式。特别是要进一步明确专业学位研究生的培养定位，调整、改革现有培养模式，增强对社会需求的适应性，避免人才培养的盲目性。

第四，优化专业课程设置。研究生教育已处于规模化培养阶段，也进入了以“提高质量，服务需求”为主题的内涵式发展新阶段。学校教育教学要与社会需求紧密结合，适时调整课程设置，更新教学内容，避免闭门造车。要合理安排课程教学计划，改进研究生选课系统。

第五，提升人文素质建设。育人先育德，成才先成人。人文精神是大学文化的重要组成部分，过弱的文化陶冶使学生人文素质不高；过窄的专业教育使学生的学术视野不宽；过重的功利导向使学生全面素质培养与基础训练不够；过强的共性制约使学生的个性发展不优。因此，学校需要结合自身特点，加强人文学科的建设；开设人文课程和人文讲座，拓宽学生视野；丰富文体活动，活跃校园文化氛围。

第六，加强心理沟通。读研期间，研究生面临科研、经济、就业、情感以及家庭等各方面影响，心理压力相对较大。需要导师关注研究生日常学习生活中的心理状态，加强互动沟通，使其合理释放情绪和心理压力。