

安徽大学云考场使用指南

一、考前

第一步：登录

1. 打开本学校的在线面试系统的网址：

https://ykc.hanwangjiaoyu.com/user/login/AHU

2. 选择角色：我是考生

3. 选择学院专业

4. 输入手机号

5. 填写短信验证码



第二步：下载移动客户端

使用**安卓手机**扫描移动客户端下载二维码，并根据步骤进行安装。



第三步：查看学校、专业公告

通过学校、专业公告了解考试要求。



第四步：核对考场

查看考场的日期时间、考场名称等信息，若有疑问及时跟学校管理员取得联系。



第五步：身份认证

1. 按学校要求将用于复试资格审查的文件打包命名为“准考证号+姓名+学院”上传并提交审核。



2. 等待学校管理员审核。

3. 若审核不通过需要重新提交材料。



第六步：下载 Windows 双通道客户端（5月15日上线）

此客户端针对应急考场使用，考生可通过 Windows 客户端进入应急考场进行面试。点击下载按钮下载双通道客户端，具体步骤请见《安徽大学应急考场应试指南》。



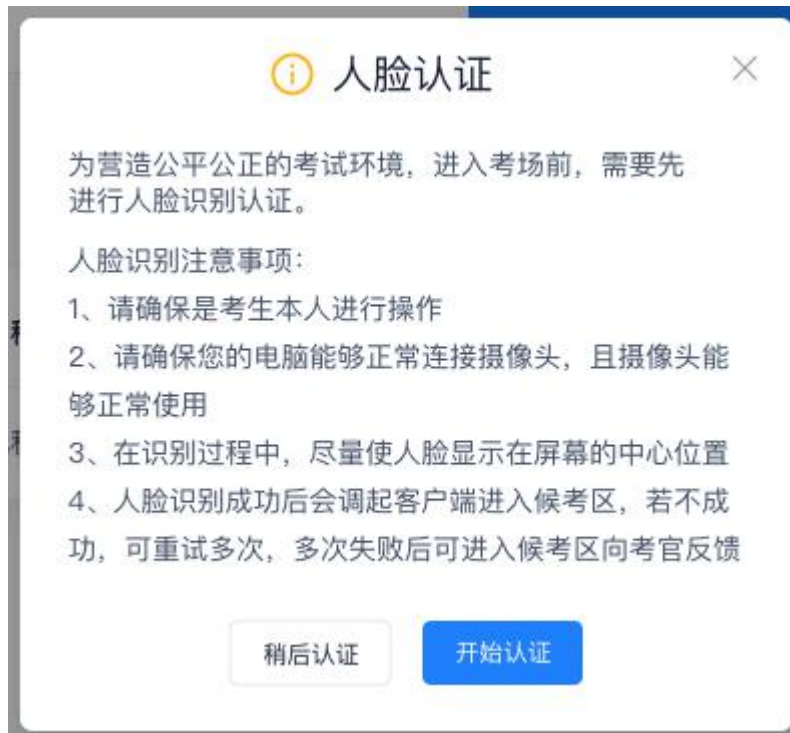
二、考中

第一步：人脸识别

1. 考试开始时，考生点击“人脸识别认证”按钮进入，需要允许获取摄像头权限。



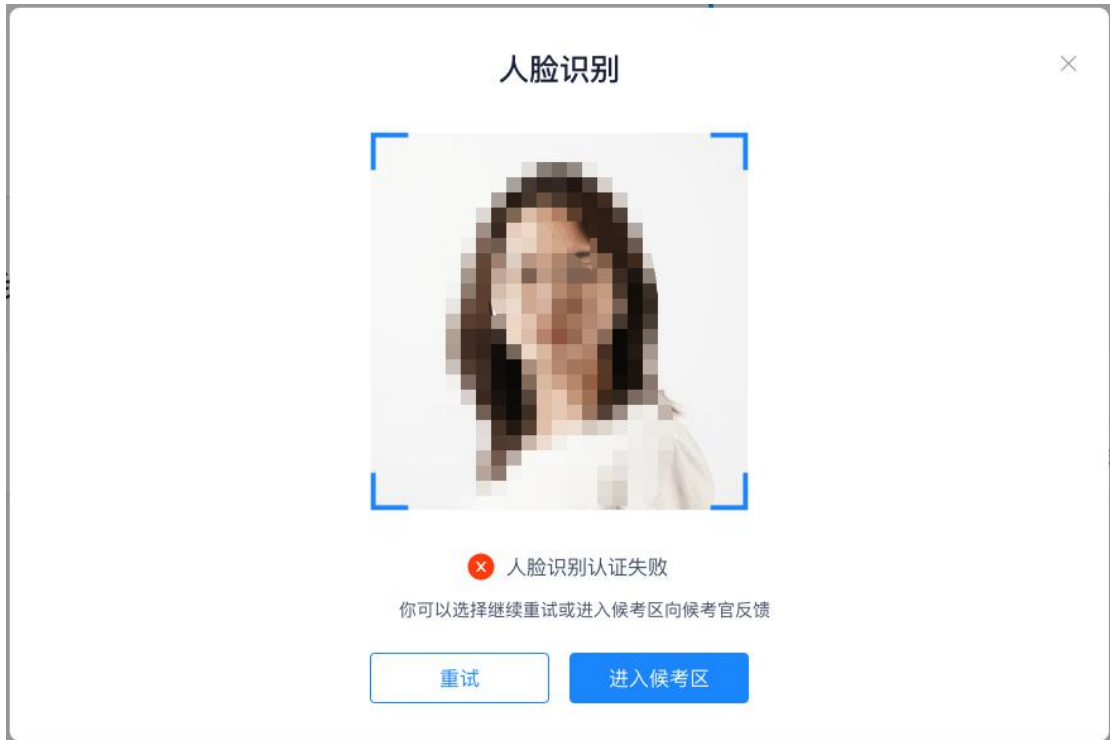
2. 阅读人脸识别须知。



3. 按照提示“上下点头”、“左右摇头”、“张嘴”等进行人脸识别认证。



4. 系统对接公安部数据，若认证成功可进入候考区，若认证失败可点击“重试”。若一直认证失败也可进入候考区，但在考官界面会提示“人脸识别认证未通过”，考生须将身份证原件在面试中展示给考官，进行“人证对比”。考试过程中，考官可以查看人脸识别时的截图，确保面试考生是参加人脸识别考生本人，避免替考。



第二步：进入候考区

1. 点击“进入候考区”按钮。



2. 考生在进入前需要先同意考试承诺书。

考试承诺书 ×

安徽大学2020年硕士研究生诚信复试承诺书

我是参加2020年全国硕士研究生招生复试的考生。我已清楚了解，根据《[中华人民共和国刑法修正案（九）](#)》，在法律规定的国家考试中，组织作弊的行为；为他人实施组织作弊提供作弊器材或者其他帮助的行为；为实施考试作弊行为，向他人非法出售或者提供考试的试题、答案的行为；代替他人或者让他人代替自己参加考试的行为都将触犯刑法。

在进行资格审查前，本人郑重承诺：

一、自愿参加安徽大学2020年硕士研究生招生复试。

二、已通过安徽大学研究生招生网站或者其它途径认真阅读过《安徽大学2020年硕士研究生招生简章》和《安徽大学2020年硕士研究生招生复试和录取办法》，符合并接受《简章》和《办法》中的相关规定。

三、保证如实、准确上传复试资格审查各项材料，如存在提供虚假、错误信息或弄虚作假等行为，本人承担由此造成的一切后果。

同意

3. 进入候考场之前，考生需要先进行设备检测，包括音频检测、第一摄像头检测和第二摄像头检测。

设备检测 ×

音频设置

第一摄像头

第二摄像头

扬声器 (Realtek High Definition Audio) ▼ 测试

音量

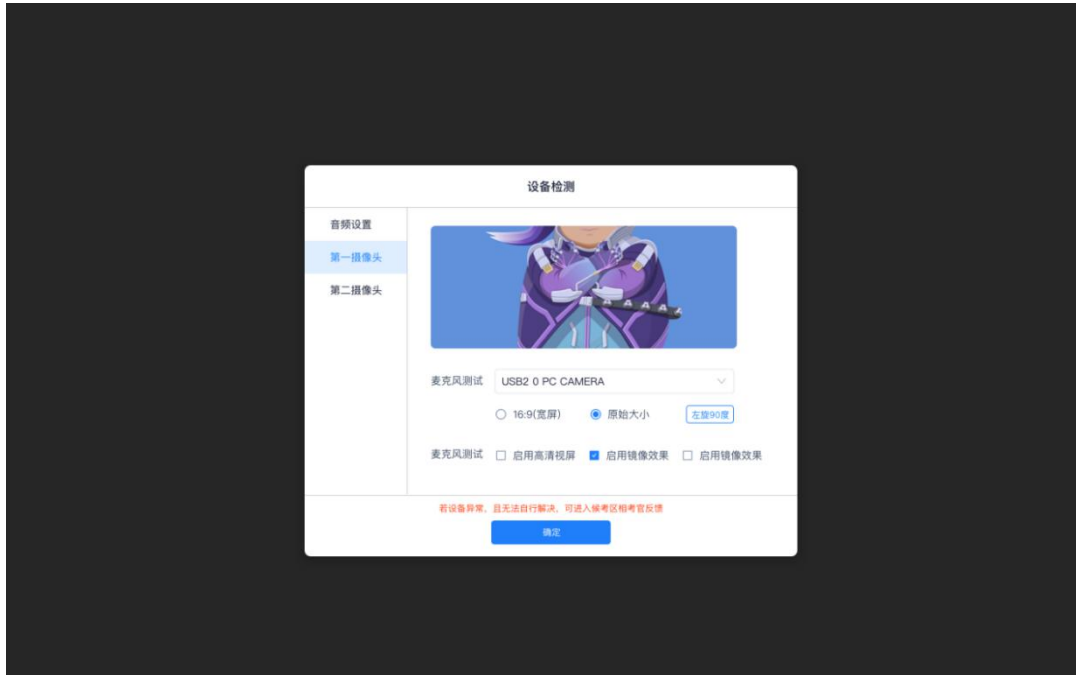
麦克风 (Realtek High Definition Audio) ▼ 测试

音量

自动调节音量

若设备异常，且无法自行解决，可进入候考区向考官反馈

确定



手机端的第二摄像头检测，考生需要打开手机中的“云考场 APP”，扫描该页面提供的二维码加入第二摄像头。考生须将手机屏幕锁定设置成**最长时间或者“永不”**，避免考试期间因手机锁屏造成第二摄像头无法提供视频画面的情况。

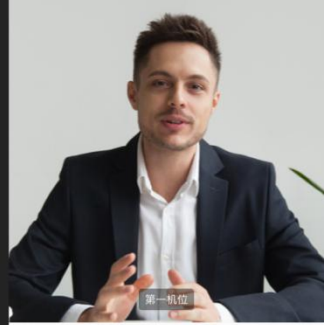
a. 当考生完成设备检测后，点击“确定”按钮会进入候考区界面。考生在进入候考区后，**全员处于静音状态且不可看到候考官**。候考官不能对考生进行全员广播，但可以看到学生视频。

b. **考生若有问题，可举手示意**，当候考官选择与该生进行对话时，考生可以看到候考官的画面并与候考官进行一对一的音视频交流。

候考官未上线，请耐心等待

注意事项

1. 考生需在一个安静的房间，中途不能被打扰，噪音应低于40分贝
2. 考生双手摆放桌面，第一机位从正面拍摄，放置在距离本人30cm处，完整拍摄到考生双手以上身体部位
3. 面试时需关闭电脑和手机中与考试无关的软件与应用
4. 请保证稳定的网络环境，最好是网线接入，备用4G/wifi
5. 保证电脑或者手机充满电
6. 在面试过程中因断电、断网等情况导致异常退出，若间隔时间很短，可重新登录系统继续参加考试，若间隔时间较长，可联系学校管理员说明情况



双机位注意事项

1. 找一间干净房间，把一些杂乱的東西清理出去，尤其不能留和书相关的
2. 第二机位从考生侧后方45°距离本人1m处拍摄，可以拍摄到考生侧面及主设备电脑全屏幕，需保证面试官能够从第二机位清晰看到第一机位的屏幕。
3. 面试期间视频背景必须是真实环境，不允许使用虚拟背景、更换视频背景
4. 需提前测试设备和网络，保证设备电量充足
5. 使用手机时，须将手机屏幕锁定设置成“永不”，屏蔽语音通话功能、取消社交软件音视频通话邀请通知、关闭其他APP消息通知
6. 不要带耳环、戒指等首饰

第二机位 未连接



设备检测

候考官正在跟其他考生交流，请耐心等待

注意事项

1. 考生需在一个安静的房间，中途不能被打扰，噪音应低于40分贝
2. 考生双手摆放桌面，第一机位从正面拍摄，放置在距离本人30cm处，完整拍摄到考生双手以上身体部位
3. 面试时需关闭电脑和手机中与考试无关的软件与应用
4. 请保证稳定的网络环境，最好是网线接入，备用4G/wifi
5. 保证电脑或者手机充满电
6. 在面试过程中因断电、断网等情况导致异常退出，若间隔时间很短，可重新登录系统继续参加考试，若间隔时间较长，可联系学校管理员说明情况



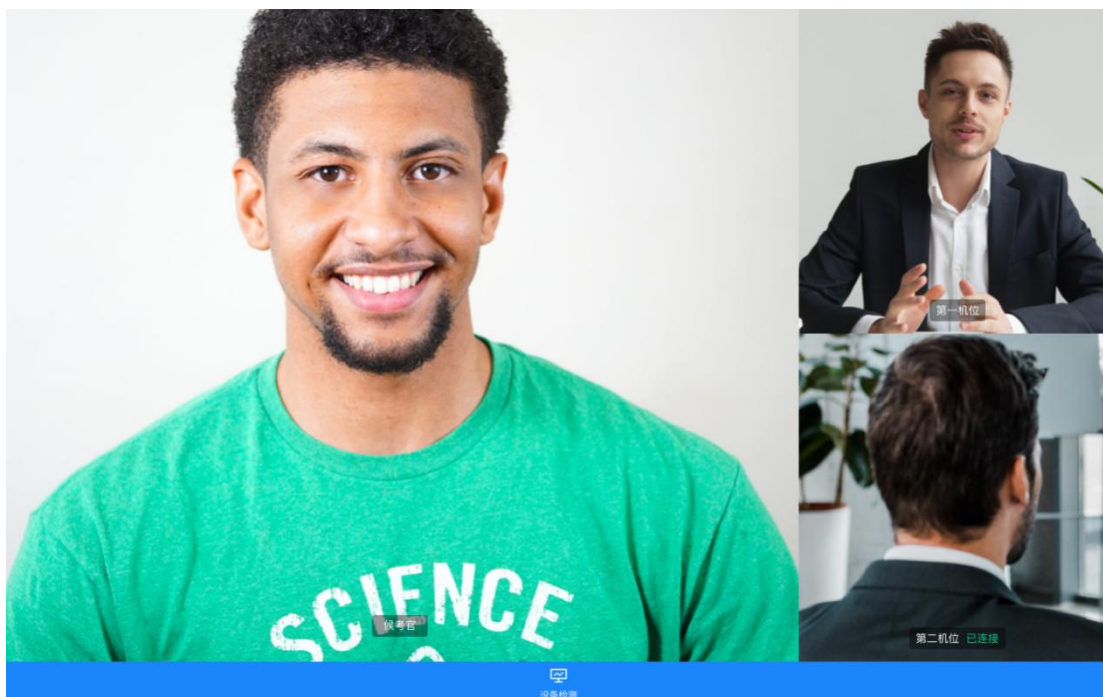
双机位注意事项

1. 找一间干净房间，把一些杂乱的東西清理出去，尤其不能留和书相关的
2. 第二机位从考生侧后方45°距离本人1m处拍摄，可以拍摄到考生侧面及主设备电脑全屏幕，需保证面试官能够从第二机位清晰看到第一机位的屏幕。
3. 面试期间视频背景必须是真实环境，不允许使用虚拟背景、更换视频背景
4. 需提前测试设备和网络，保证设备电量充足
5. 使用手机时，须将手机屏幕锁定设置成“永不”，屏蔽语音通话功能、取消社交软件音视频通话邀请通知、关闭其他APP消息通知
6. 不要带耳环、戒指等首饰

第二机位 已连接

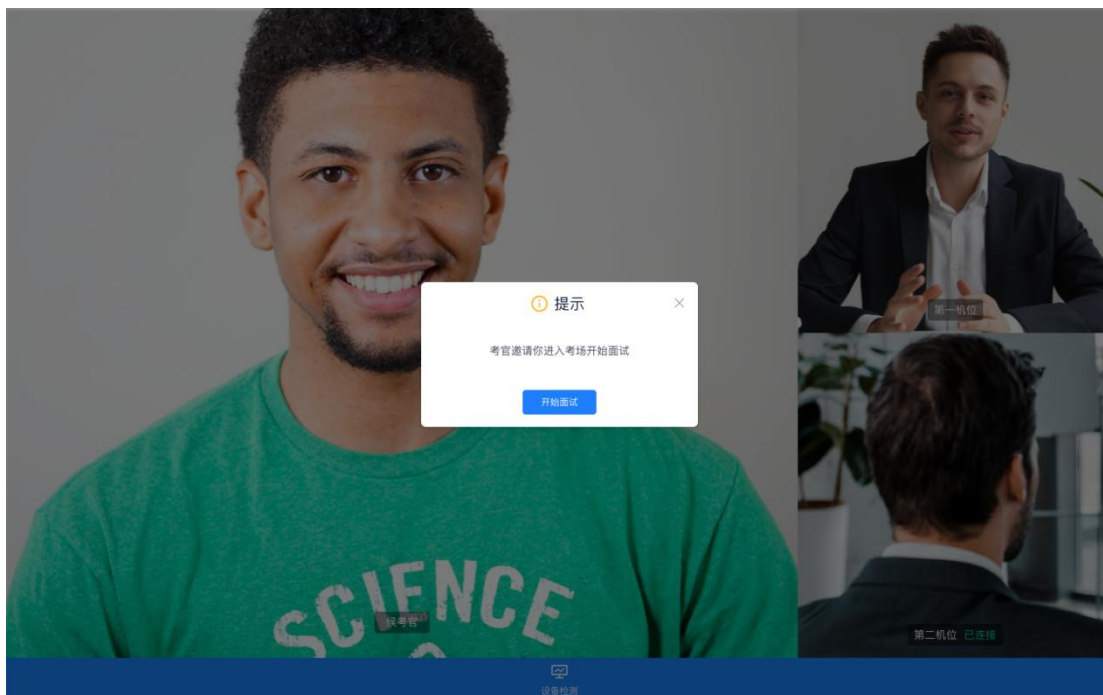


设备检测

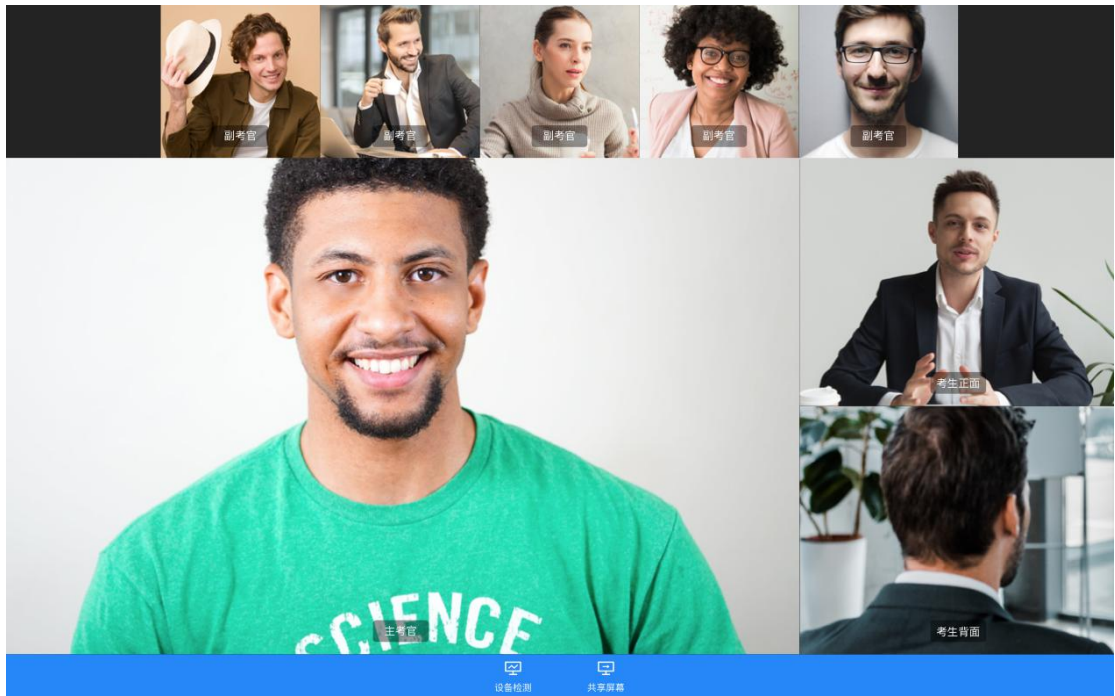


第三步：进入考场

1. 当轮到该生进行面试时，该生在候考区会收到面试邀请。



2. 点击“开始面试”按钮，考生会从候考区切换到考场进行面试。



3. 考生可以共享屏幕供考官观看。



三、考后

面试结束时，考生会收到面试结束提醒，点击“确定”按钮退出考场。

