

# 招生远程面试系统考生操作手册

招生远程面试系统以下简称“系统”）为高校考生远程在线面试提供服务。请考生按照以下流程操作：

1. 下载安装软件；
2. 注册登录；
3. 同意学信网用户协议；
4. 账号实人验证；
5. 阅读系统须知；
6. 选择报考单位及考试；
7. 确认准考信息、承诺书；
8. 交费、提交面试材料；
9. 选择面试考场；
10. 考场实人验证；
11. 进入考场。

**注意：**本说明文档内容如有变动，请以系统内页面提示为准。有些学校可能不需要交费、提交面试材料环节。

## 1. 下载安装软件

支持 Windows、Mac 电脑以及安卓和苹果手机，对于需要双机位的考场，考生第二机位需使用手机。相关系统软件要求如下：

1) Windows 和 Mac 台式机及笔记本：需下载安装最新版 Chrome 浏览器（下载：[Mac 版](#)、[Windows 版](#)），其中台式机需提前准备外置摄像头。

2) 需下载安装最新版学信网 App（[下载](#)），安装时请允许学信网 App 使用摄像头、扬声器、存储空间、网络等权限，以保证正常进行实人验证。同时建议安装最新版 Chrome 浏览器。

考生首次登录系统，或每次进入考场之前均需要进行实人验证。实人验证需使用学信网 App。



## 2. 注册登录

系统登录页面地址为：<https://bm.chsi.com.cn/ycms/stu/>，使用[学信网账号](#)登录。

### 2.1 注册

参加研究生复试的考生，使用网报时的账号登录即可，无需重新注册。

无学信网账号的考生，进入系统登录页面，点击【注册】按钮，进入学信网账号注册页面。账号注册需提供考生的手机号及短信验证码、姓名、证件号码等信息，设置密码后，即可完成注册。请牢记账号及密码。

**注意：**请准确填写姓名、证件类型及证件号码等信息，否则将影响进入考试。

### 2.2 登录

进入系统登录页面，使用手机号或身份证号、密码，即可登录。登录后，请认真仔细阅读学信网用户协议和隐私政策，勾选“同意”方可进入系统。

## 招生远程面试系统

### 登录

请使用 学信网账号 进行登录

[登录](#)

[找回用户名](#) [找回密码](#) [注册](#)

[考生操作手册](#) >

[设备要求及操作指南](#) >

Copyright © 2003-2021 学信网 All Rights Reserved  
客服电话: 010-67410388 客服邮箱: kefu@chsi.com.cn

## 学信网用户协议

欢迎您使用中国高等教育学生信息网（以下简称学信网、我们或本网站）。本网站由全国高等学校学生信息咨询与就业指导中心（简称中心或我们）所有和运营。您应当仔细阅读、充分理解《用户协议》和《[隐私政策](#)》（简称本协议）的全部内容。

### 一、协议的确认

您访问学信网、注册成为学信网用户或使用学信网的任何产品或服务，即视为您已阅读、了解并完全同意本协议中的各项内容，包括本网站对条款内容所作的任何修改。同时也代表您同意我们的《[隐私政策](#)》，其内容涵盖了如何收集、使用、披露、存储和保护您的个人信息。

若您不同意本协议，请不要注册、访问或以其他方式使用学信网提供的任何产品或服务。

### 二、协议的修改

本协议的内容可能会不时修改，以适应法律、技术或业务的发展。修改后的协议将在学信网公布，重大变更将以网站公告、用户通知等合适的形式向您告知。

在我们发布或发送关于条款更改的通知后，若反对任何更改，您可注销账号或停止使用我们提供的产品或服务。若您继续使用我们的任何产品或服务，即表示您同意修改后的条款。

同意学信网用户协议和[隐私政策](#)

进入系统

### 3. 实人验证

首次登录系统时，考生须进行实人验证，使用“学信网 App”方式进行验证。下面对学信网 App 的使用进行介绍说明。



### 3.1 电脑端实人验证

若考生从电脑端登录系统，则选择“学信网 App”方式后，电脑页面会显示实人验证二维码。



考生使用移动设备上的学信网 App 右上角的扫一扫功能，扫描电脑页面上的二维码，此时电脑页面显示“验证中”状态，考生在移动设备的学信网 App 中按照提示进行实人验证操作。

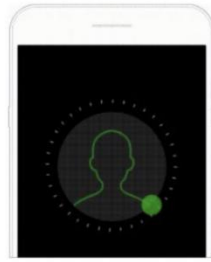


实人验证通过时，电脑页面显示“实人验证成功”，点击【继续】按钮进行后续操作。

**注意：**验证不通过时，可返回重试。若实人验证不通过次数超过 5 次，则需要进入人工身份认证流程。

### 3.2 移动端实人验证

若考生从移动设备登录系统，则选择“学信网 App”方式后，在移动设备页面点击【开始】，按照提示进行实人验证操作，完成后点击“返回首页”回到原操作的浏览器进行后续操作。

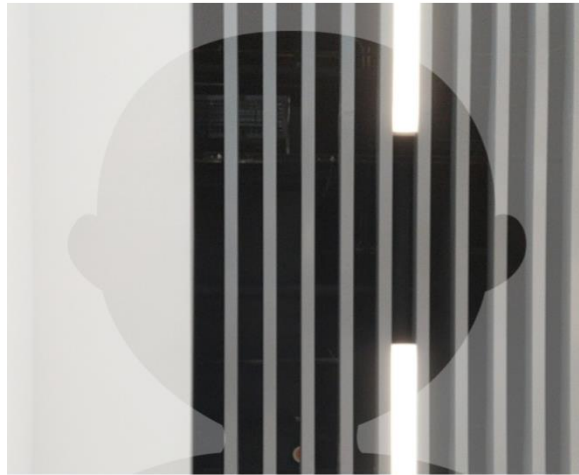


即将使用学信网App进行实人验证，在学信网App页面操作完成后请回到该页面继续下一步

开始

Copyright © 2003-2020 学信网 All Rights Reserved  
客服邮箱: kefu#chsi.com.cn (将#替换为@)

取消



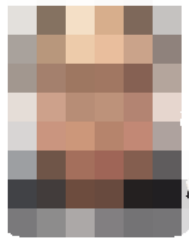
请按图示将人脸放入取景框中

实人验证已完成，请返回原操作界面查看结果，进行后续操作。

返回首页



实人验证



实人验证成功

继续

Copyright © 2003-2020 学信网 All Rights Reserved  
客服邮箱: kefu@chsi.com.cn (将#替换为@)

#### 4. 查阅系统须知及考试信息

实人验证通过后，请认真仔细阅读系统须知！阅读完成后点击【下一步】可选择考生所报考的单位及考试信息。



1. 考生面试资格由招生单位确定。
2. 面试时间由招生单位自行公布，请关注招生单位公告。
3. 请在规定时间内完成面试。
4. 请保持网络稳定，避免造成面试无法顺利完成。
5. 面试开始前，请务必进行音视频调试，确保音视频设备工作正常。
6. 面试开始前，请务必仔细阅读[设备要求及操作指南](#)。使用手机设备的用户请先安装学信网App（[下载](#)）。其他使用信息请仔细阅读[考生操作手册](#)。
7. 面试过程中，请确保设备电量充足。

下一步

选择报考单位及考试



研究生复试

下一步

Copyright © 2003-2021 学信网 All Rights Reserved  
客服电话：010-67410388 客服邮箱：kefu@chsi.com.cn

## 5. 考试流程

### 5.1 确认准考证信息、承诺书

选择本次要参加的考试后，进入准考证信息确认界面。考生应仔细核对个人信息，确认无误后再点击【**确认无误**】按钮进入承诺书阅读界面。请考生认真仔细阅读，并点击【**同意**】按钮。





姓名

[Redacted]

性别

男

证件号码

[Redacted]

报考单位

[Redacted]

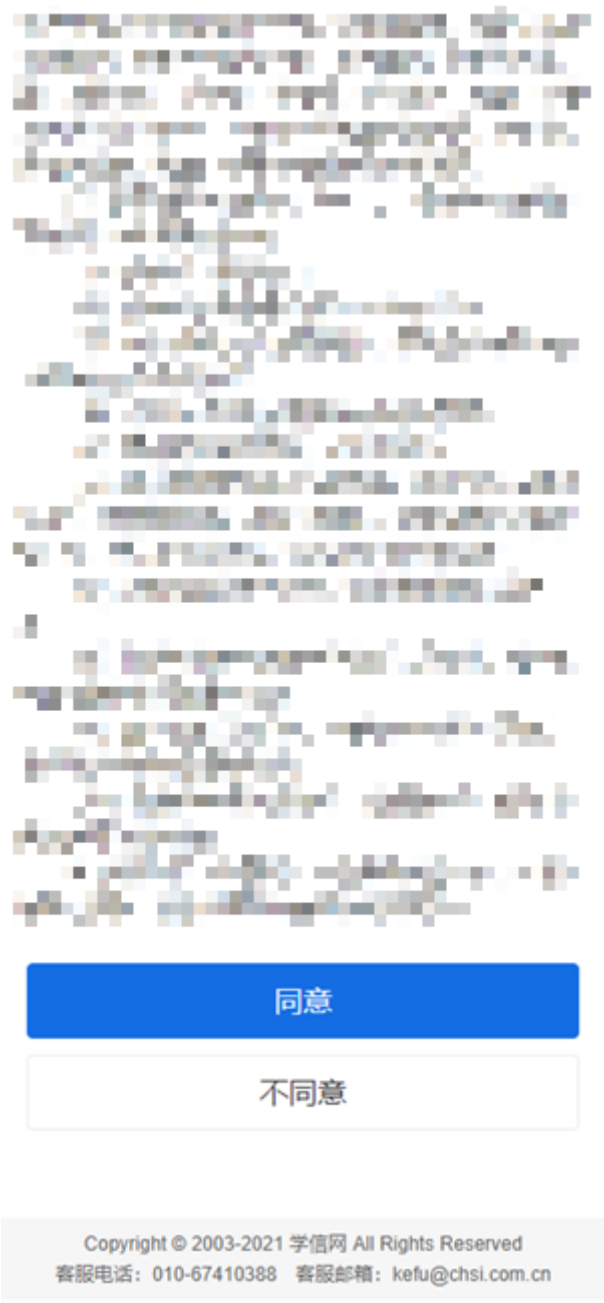
报考专业

[Redacted]

专业方向

[Redacted]

确认无误



## 5.2 交费及面试材料

同意承诺书后，进入交费、提交面试材料界面。



#### 5.2.1 交费

若报考单位要求考生在线支付考试费用，则考生须在规定时间内交费成功后才能进入面试。

**注意：**面试是否需要交费由考试单位设置，若未设置交费，此处不显示【交费】按钮。

#### 5.2.2 提交面试材料

若考试单位要求考生提供面试附加材料，则考生需在规定时间内按学校要求上传。要求的必填材料都添加后，方可点击【确认提交面试材料】按钮提交至考试单位审阅。材料一旦提交，不可修改。



视频料项

去添加 >

音频材料

去添加 >

图片材料 \*

去添加 >

文字材料 \*

去添加 >

其他材料

去添加 >

请在 2021-03-11 00:00 ~ 2021-03-20 00:00 提交面试材料

确认提交面试材料

**必填** 图片材料

图片材料说明

- 材料类型：图片
- 格式：png,gif,jpg,jpeg
- 数量：1~5个
- 大小：0.0~20.0MB
- 如需上传多个材料，请逐个上传



保存

返回

文字类型的材料直接在文本框中输入文字保存，视频、音频、图片、其他类型的材料，需按学校规定的格式、数量、大小等要求上传并保存。

**注意：**如上传材料不符合学校要求，材料有可能被打回，需重新修改并提交，请考生提交材料后，随时关注后续进展。面试材料要求（包括文件大小、个数、文件类型等）由考试单位设置，分必填和非必填项。必填项的材料要求考生必须上传并提交，才可进入面试；非必填的材料，可传可不传，不影响后续进入面试考场。

### 5.2.3 考场列表

点击“进入考场”，进入考场列表界面。考生可以查看面试时间要求及考场信息等。考生在面试前须再次实人验证。点击面试名称进入实人验证界面。具体见“3. 实人验证”操作介绍。

< 面试列表  

单机位、双机位的 设备要求及操作指南。

数学科学技术学院

---

**003-双机位** 双机位 序号: 01

开始时间: 2020-05-01 00:00 >

专业: 701数学(基础数学)

---

**004-双机位** 双机位 序号: 03

开始时间: 2020-05-01 00:00 >

专业: 701数学(基础数学)

---

**001-单机位** 单机位 序号: 03

开始时间: 2020-05-01 00:00 >

专业: 701数学(基础数学)

---

Copyright © 2003-2020 学信网 All Rights Reserved  
客服邮箱: kefu#chsi.com.cn (将#替换为@)

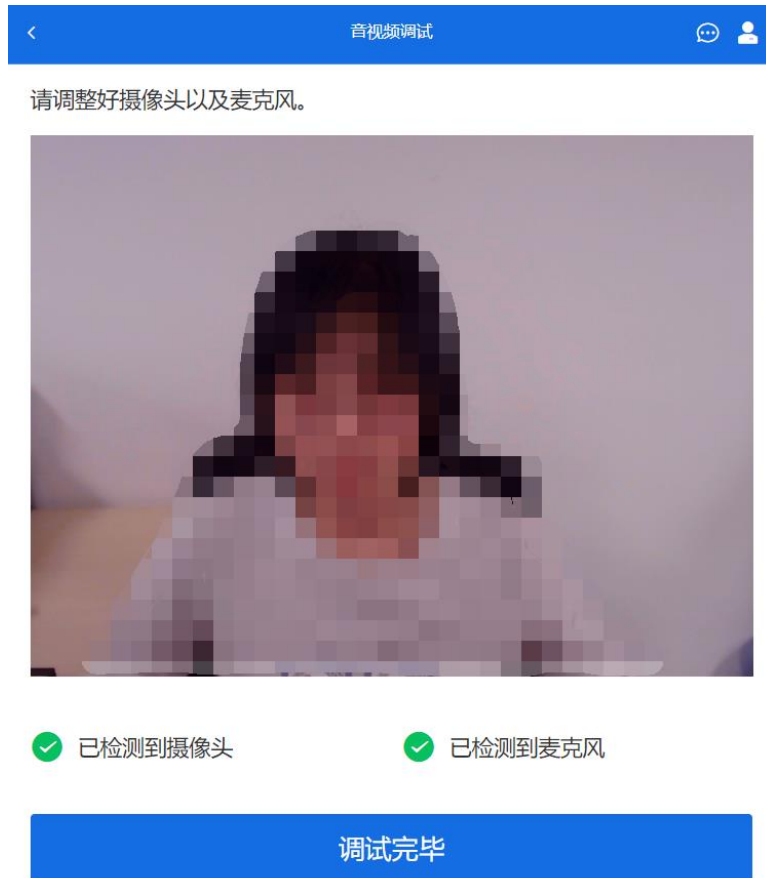
### 5.3 远程面试

实人验证通过后，考生进入考场候考页面。考生可以查看考试开始时间、考试顺序、考官发送的群消息和私信等。



### 5.3.1 音视频调试

如考生使用台式机+摄像头进行远程面试，登录系统后，在候考区界面，建议进行音视频调试。点击【音视频调试】按钮进入调试界面。若设备有多个摄像头，可点击【转换摄像头】按钮转换，若设备仅有一个摄像头则不可转换。调试界面的图像无异常后，点击【调整完毕】结束调试返回考场候考区等待考官发送面试邀请。



**注意：**调试设备功能，网页端提供，移动端不提供。

### 5.3.2 候考区

考生完成音视频调试后，进入考场候考。在考场候考区，考生可以看到本人姓名及面试序号，其他考生仅显示考生序号。如考场当前无人在考试，则显示“无人考试”；如有考生正在考试，则显示该序号的考生正在考试，同时该考生在考生列表中高亮显示。

**注意：**候考中的考生，请随时关注考场动态，下一位即将面试的考生可能会收到考官发送的私信通知，提醒考生准备面试。

### 5.3.3 远程面试

考生远程面试模式分为单机位和双机位。单机位指考生使用一台设备进行考试；双机位指考生同时使用两台设备进行考试。考试采用的面试模式，由考试单位进行设置。建议考生随时关注考试单位的考试要求，提前做好视频设备准备。



### 设备要求及操作指南

**设备要求:**  
以考场要求为准

**单机位**

一部手机      或      一台笔记本电脑  
也可台式机+外接高清摄像头

**双机位**

二部手机      或      一台笔记本电脑 + 一部手机  
也可台式机+外接高清摄像头

**软件要求:**  
支持Windows、Mac电脑以及安卓和苹果手机。对于需要双机位的考场，考生第二机位需使用手机。相关系统软件要求如下：

- 1) Windows和Mac台式机及笔记本：需下载安装最新版Chrome浏览器（下载：[Mac版](#)、[Windows版](#)），其中台式机需提前准备外置摄像头。
- 2) 需下载安装最新版学信网App（[下载](#)），安装时请允许学信网App使用摄像头、扬声器、存储空间、网络等权限，以保证正常进行真人验证。同时建议安装最新版Chrome浏览器。

**操作流程:**

使用浏览器登录远程面试系统，进入考场后，等待考官发起面试邀请。当考官发起面试邀请后，根据情况分为：

**单机位**

在页面上点击接通按钮即可。

**双机位**

在页面上点击接通按钮即可连接第一个机位，页面出现二机位的二维码后，再用另一部手机打开学信网App扫描二维码即可连接第二个机位。



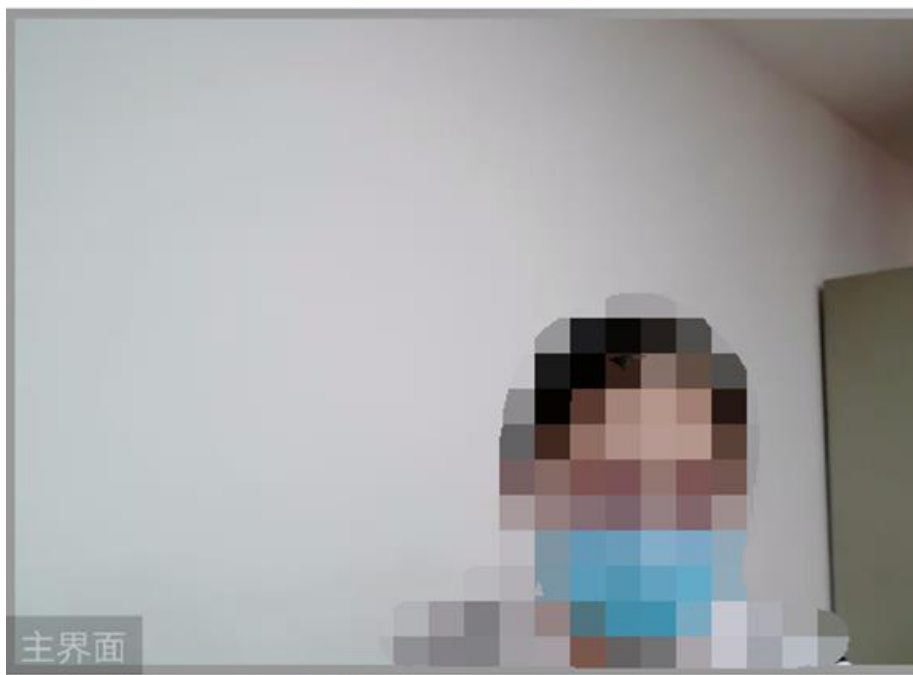
### 模式一：单机位模式

如考试为单机位模式，考生选择一台设备进行远程面试，可以是电脑+摄像头、笔记本或手机。

考官发起面试邀请后，考生点击【接通】即可进入视频面试环节。面试过程中，考官发送考题时，会在面试中通知考生查看考题，考生需点击“刷新考题”才可查看考题详情。面试完成时，由考官主动结束，考生端提示“面试已结束”。

视频面试过程中，若考官将考生状态标记暂缓，考生回到候考区进行等待，待下次考官发起视频邀请再次进行考试。

刷新考题



**模式二：双机位模式**

如考试为双机位模式，考生需要用两台设备进行远程面试，可以是电脑+手机、笔记本+手机、手机+手机。

主界面为考官界面，可以看到考官的视频画面，听到考官的声音。

一机位为考生面试界面，考官们通过此界面可以听见考生声音。

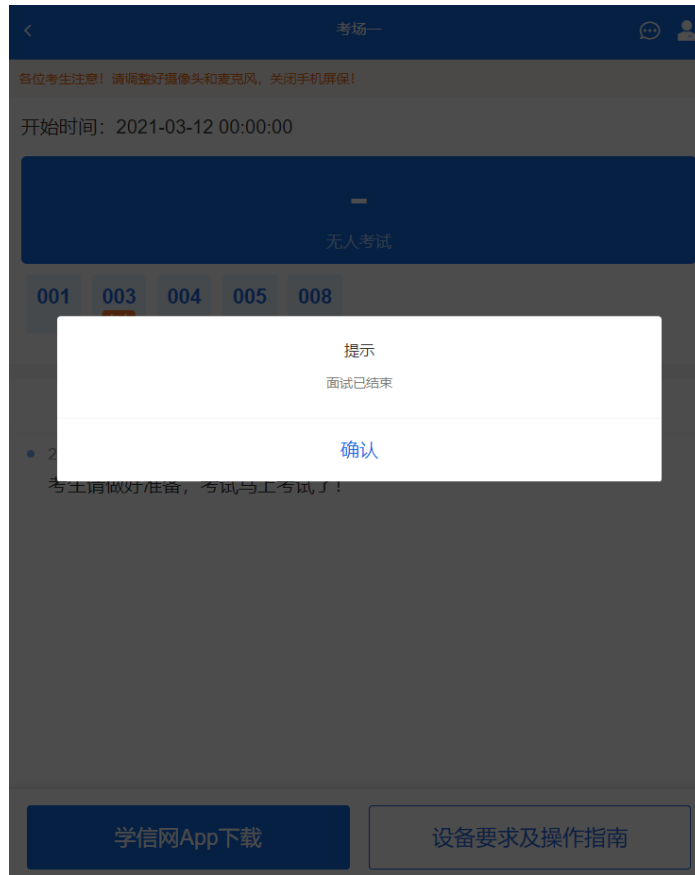
二机位仅显示考生的视频画面，不支持音频播放及采集（即二机位仅显示考生静音状态的视频画面）。



**注意：**一机位可以使用电脑、笔记本、手机，二机位必须使用手机，且该手机需确保考前安装并登录学信网 APP，以备顺利进行二机位二维码扫一扫操作。

#### 5.3.4 面试结束

考官点击【结束面试】按钮后，考生会收到面试已结束的提示，考生点击【确认】即退出考场，且考生不允许再次进入考场，该考生在考生列表中消失。



## 6. 常见问题

1. 如果无法正常开启视频, 请检查麦克风、摄像头/相机是否被其他应用占用或是否已授权。
2. 面试为远程实时视频方式, 请考生提前确认视频设备和环境可用。需保证设备电量充足, 存储空间充足, 建议连接优质 Wi-Fi 网络, 关闭移动设备通话、录屏、锁屏、外放音乐、闹钟等可能影响面试的应用程序。
3. 若使用手机设备进行考试, 建议保证手机电量充足并接通电源后再进行面试。建议将手机设置为飞行模式并连接到 Wi-Fi 网络, 以确保在考试过程中无电话打入。
4. 考生需提前确认面试场地的光线清楚、不逆光, 面试时正对摄像头、保持坐姿端正。
5. 考生在面试过程中若出现视频卡顿、黑屏等现象, 可以尝试刷新界面或关闭 App 重新进入考场。
6. 如考试使用台式机+摄像头进行远程面试, 不要在面试过程中插拔摄像头设备。
7. 若考生进入系统后提示“没有考试资格”, 请核对本人学信网账号信息中的姓名、证件类型及证件号码是否准确, 确认无误仍有此提示的请联系考试单位核实。
8. 二机位扫码提示“请先登录网页版进行实人核验”时, 请考生一机位使用浏览器访问系统, 重新实人验证进候考区, 接受面试后, 在二机位 App 中登录本人账号再次扫描二机位的二维码。